



รายงานการประเมินคุณภาพการศึกษา  
ของสถานศึกษา  
ตามมาตรฐานการอาชีวศึกษา พ.ศ. ๒๕๖๑

วิทยาลัยสารพัดช่างลำปาง  
จังหวัดลำปาง  
สำนักงานคณะกรรมการการอาชีวศึกษา

## คำนำ

พระราชบัญญัติการศึกษาแห่งชาติ มาตรา 48 บัญญัติให้สถานศึกษาจัดให้มีระบบประกันคุณภาพภายในสถานศึกษาและให้ถือว่าการประกันคุณภาพภายในเป็นส่วนหนึ่งของกระบวนการบริหารการศึกษาที่ต้องดำเนินการอย่างต่อเนื่อง โดยมีการจัดทำรายงานประจำปีเสนอต่อหน่วยงานต้นสังกัด หน่วยงานที่เกี่ยวข้องและเปิดเผย ต่อสาธารณชน เพื่อนำไปสู่การพัฒนาคุณภาพและมาตรฐานการศึกษาและเพื่อรองรับการประกันคุณภาพภายนอก การประกันคุณภาพการศึกษา จึงเป็นกลไกสำคัญในการพัฒนาคุณภาพการศึกษาเพราะเป็นระบบที่สร้างความมั่นใจว่าสถานศึกษาสามารถจัดการศึกษาได้คุณภาพตามมาตรฐาน ผู้สำเร็จการศึกษามีความรู้ความสามารถ มีคุณลักษณะอันพึงประสงค์ตามที่หลักสูตรกำหนดและสังคมต้องการ

เอกสารรายงานการประเมินตนเอง (Self-Assessment Report : SAR) ของวิทยาลัยสารพัดช่างลำปาง ประจำปีการศึกษา 2561 เล่มนี้จัดทำขึ้นเพื่อรายงานผลการประเมินตนเองตามระบบการประกันคุณภาพภายใน ตามมาตรฐานการศึกษาของสถานศึกษา เพื่อการประกันคุณภาพของสถานศึกษาและการส่งเสริมผู้เรียนด้านต่างๆให้มีคุณภาพตามมาตรฐานตามหลักสูตรที่เปิดทำการสอน อันจะสะท้อนถึงคุณภาพและความรับผิดชอบตามมาตรฐานและประเด็นที่เกี่ยวข้อง ซึ่งจะส่งผลต่อคุณภาพการบริหารจัดการของสถานศึกษาต่อไป

วิทยาลัยฯ ขอขอบคุณแผนกวิชาและบุคลากรทุกฝ่ายที่ให้ความร่วมมือและสนับสนุนข้อมูลการจัดทำรายงานประเมินคุณภาพภายในสถานศึกษา ส่งผลให้รายการประเมินตนเองของวิทยาลัยฯ ในครั้งนี้สำเร็จลุล่วงไปด้วยดี

วิทยาลัยสารพัดช่างลำปาง  
พฤษภาคม พ.ศ. ๒๕๖๒

## สารบัญ

	หน้า
คำนำ	ก
สารบัญ	ข
คำชี้แจง	ค
ส่วนที่ 1 บทสรุปผู้บริหาร	1
ส่วนที่ 2 ข้อมูลพื้นฐานของสถานศึกษา	4
2.1 ข้อมูลพื้นฐานเกี่ยวกับสถานศึกษา	4
2.2 แผนภูมิการบริหารของสถานศึกษา	5
2.3 ข้อมูลของสถานศึกษา	6
2.4 ปรัชญา อัตลักษณ์ เอกลักษณ์ ของสถานศึกษา	8
2.5 วิสัยทัศน์ พันธกิจ เป้าประสงค์ ยุทธศาสตร์ กลยุทธ์ การพัฒนาคุณภาพการจัดการศึกษา	8
2.6 เกียรติประวัติของสถานศึกษา	9
ส่วนที่ 3 มาตรฐานการศึกษาของสถานศึกษา	11
มาตรฐานที่ 1 คุณลักษณะของผู้สำเร็จการศึกษาอาชีวศึกษาที่พึงประสงค์	11
มาตรฐานที่ 2 การจัดการอาชีวศึกษา	11
มาตรฐานที่ 3 การสร้างสังคมแห่งการเรียนรู้	12
ส่วนที่ 4 ผลการประเมินคุณภาพตามมาตรฐานการศึกษาของสถานศึกษา	13
4.1 มาตรฐานที่ 1 คุณลักษณะของผู้สำเร็จการศึกษาอาชีวศึกษาที่พึงประสงค์	13
1 ด้านความรู้	13
2 ด้านทักษะและการประยุกต์ใช้	14
3 ด้านคุณธรรม จริยธรรม และคุณลักษณะที่พึงประสงค์	16
มาตรฐานที่ 2 การจัดการอาชีวศึกษา	18
1 ด้านหลักสูตรอาชีวศึกษา	18
2 ด้านการจัดการเรียนการสอนอาชีวศึกษา	19
3 ด้านการบริหารจัดการ	19
4 ด้านการนำนโยบายสู่การปฏิบัติ	21
มาตรฐานที่ 3 การสร้างสังคมแห่งการเรียนรู้	22
1 ด้านความร่วมมือในการสร้างสังคมแห่งการเรียนรู้	22
2 ด้านนวัตกรรม สิ่งประดิษฐ์ งานสร้างสรรค์ งานวิจัย	23
ส่วนที่ 5 ผลการประเมินคุณภาพการศึกษาของสถานศึกษา ตามเกณฑ์การประเมินคุณภาพการศึกษา ของสถานศึกษาอาชีวศึกษา	25
5.1 ผลการประเมินรายด้านและภาพรวม	25
ส่วนที่ 6 แผนพัฒนาเพื่อยกระดับคุณภาพการจัดการศึกษาของสถานศึกษา	30
ภาคผนวก	38

## คำชี้แจง

รายงานการประเมินตนเอง (Self-Assessment Report : SAR) ฉบับนี้สถานศึกษาได้ดำเนินการประกอบด้วยสาระสำคัญ บทสรุปสำหรับผู้บริหาร ข้อมูลพื้นฐานของสถานศึกษา มาตรฐานการศึกษาของสถานศึกษา ผลการประเมินคุณภาพตามมาตรฐานการศึกษาของสถานศึกษา และแผนพัฒนาเพื่อยกระดับคุณภาพการจัดการศึกษาของสถานศึกษา

บทสรุปสำหรับผู้บริหาร ผลการประเมินตนเองของวิทยาลัยสารพัดช่างลำปางโดยภาพอยู่ในระดับยอดเยี่ยม มีค่าคะแนนร้อยละ 87.77 โดยมีการใช้หลักสูตรฐานสมรรถนะทุกสาขางานที่เปิดสอน แต่ควรมีการดำเนินการนิเทศติดตามอย่างเป็นระบบ และปรับปรุงพัฒนาอย่างต่อเนื่อง

ข้อมูลพื้นฐานของสถานศึกษา วิทยาลัยสารพัดช่างลำปาง ประกาศจัดตั้งเมื่อวันที่ 1 มกราคม พ.ศ. 2524 ปัจจุบันมีการจัดการเรียนการสอนหลักสูตร ประกาศนียบัตรวิชาชีพ (ปวช) และวิชาชีพระยะสั้น ณ วันที่ 30 มิถุนายน 2561 จำนวน 246 คน มีบุคลากรรวม 49 คน

มาตรฐานการศึกษาของสถานศึกษา เป็นไปตามมาตรฐานการอาชีวศึกษาที่รัฐมนตรีว่าการกระทรวงศึกษาธิการประกาศ จำนวน 3 มาตรฐาน 9 ประเด็นการประเมิน ประกอบด้วยมาตรฐานที่ 1 คุณลักษณะของผู้สำเร็จการศึกษาอาชีวศึกษาที่พึงประสงค์ มาตรฐานที่ 2 การจัดการอาชีวศึกษา และ มาตรฐานที่ 3 การสร้างสังคมแห่งการเรียนรู้

ผลการประเมินคุณภาพมาตรฐาน ตามมาตรฐานการศึกษาของสถานศึกษา พบว่าโดยภาพรวมมีคุณภาพอยู่ในระดับยอดเยี่ยม มีค่าคะแนนร้อยละ 87.77 มาตรฐานที่มีผลการประเมินสูงสุด – ต่ำสุด เรียงตามความสำคัญ 1) มาตรฐานที่ 3 การสร้างสังคมแห่งการเรียนรู้ มีคุณภาพอยู่ในอยู่ระดับยอดเยี่ยม คะแนนร้อยละ 90.63 2) มาตรฐานที่ 1 คุณลักษณะของผู้สำเร็จการศึกษาอาชีวศึกษาที่พึงประสงค์ มีคุณภาพอยู่ในระดับยอดเยี่ยมคะแนนร้อยละ 88.42 และ 3) มาตรฐานที่ 2 การจัดการอาชีวศึกษา มีคุณภาพอยู่ในระดับยอดเยี่ยมคะแนนร้อยละ 84.26

ผลการปฏิบัติงานที่เป็นแบบอย่างที่ดี (Best Practice) วิทยาลัยสารพัดช่างลำปางได้ดำเนินการจัดกิจกรรม การปฏิบัติงานช่วยเหลือผู้ประสบอุทกภัย เพื่อ 1. บริการซ่อมบำรุงรักษาเครื่องใช้ไฟฟ้า เครื่องอำนวยความสะดวกในครัวเรือน อุปกรณ์อิเล็กทรอนิกส์ รวมถึงซ่อมบำรุงรักษารถจักรยานยนต์ เครื่องยนต์ เอนกประสงค์ 2. จัดตั้งศูนย์อำนวยความสะดวกให้ความช่วยเหลือผู้ประสบอุทกภัย ช่วยเหลือผู้ประสบภัย อุทกภัยพิบัติเป็นการบำบัดทุกข์

แผนพัฒนาเพื่อยกระดับคุณภาพการจัดการศึกษาของสถานศึกษา เพื่อเพิ่มประสิทธิภาพยกระดับคุณภาพสถานศึกษาขึ้นอีกระดับหนึ่งโดยได้นำจุดที่ควรพัฒนาและข้อเสนอแนะเพื่อการพัฒนาแต่ละประเด็นการประเมิน มากำหนดกิจกรรม/โครงการเพื่อบรรจุไว้ในแผนปฏิบัติการประจำปีงบประมาณ พ.ศ. 2562 ต่อไป

# ส่วนที่ 1

## บทสรุปสำหรับผู้บริหาร

### 1. การพัฒนาคุณภาพการศึกษาของสถานศึกษา

วิทยาลัยสารพัดช่างลำปาง ได้บริหารจัดการและพัฒนากระบวนการประกันคุณภาพการศึกษา ดังนี้

1. กำหนดมาตรฐานการศึกษาของสถานศึกษาให้เป็นไปตามมาตรฐานการศึกษาอาชีวศึกษาประกอบด้วย 3 มาตรฐาน 9 ประเด็นการประเมิน เพื่อเป็นกรอบในการพัฒนาคุณภาพการจัดการศึกษาของสถานศึกษาให้ เป็นไปตามเจตนารมณ์ของต้นสังกัด

2. จัดทำแผนพัฒนาการจัดการศึกษาของสถานศึกษา โดยผ่านการพิจารณาให้ความเห็นชอบจาก คณะกรรมการวิทยาลัย

3. กำกับติดตามผลการดำเนินการจากแผนพัฒนาการจัดการศึกษา โดยการประเมินผลและตรวจสอบ คุณภาพการศึกษาภายในสถานศึกษา และจัดทำรายงานการประเมินตนเองต่อต้นสังกัด

4. สรุปผลการประเมินคุณภาพภายในสถานศึกษา ปีการศึกษา 2561 โดยภาพรวมมีคุณภาพสถานศึกษา อยู่ในระดับยอดเยี่ยม โดยมีค่าคะแนนร้อยละ 87.77 จำแนกตามมาตรฐาน ดังนี้

4.1 มาตรฐานที่ 1 คุณลักษณะของผู้สำเร็จการศึกษาอาชีวศึกษาที่พึงประสงค์ มีคุณภาพอยู่ในระดับ ยอดเยี่ยมคะแนนร้อยละ 88.42

4.2 มาตรฐานที่ 2 การจัดการอาชีวศึกษา มีคุณภาพอยู่ในระดับยอดเยี่ยมคะแนนร้อยละ 84.26

4.3 มาตรฐานที่ 3 การสร้างสังคมแห่งการเรียนรู้ มีคุณภาพอยู่ในอยู่ระดับยอดเยี่ยม คะแนนร้อยละ 90.63

### 5. จุดเด่น

5.1 มีการใช้หลักสูตรฐานสมรรถนะทุกสาขางานที่เปิดทำการสอน

5.2 มีการดำเนินการโครงการติดตามผู้สำเร็จการศึกษา

5.3 มีการส่งเสริม สนับสนุนให้สถานประกอบการ บุคคล ชุมชน องค์กรต่างๆ มีส่วนร่วมในการจัดการ เรียนการสอนอาชีวศึกษาระบบทวิภาคี

5.4 สถานศึกษาสามารถให้บริการวิชาการและวิชาชีพสู่ชุมชนและสังคมได้หลากหลายครบทุก สาขาวิชาที่เปิดสอนตามความต้องการของชุมชนและสังคม

### 6. จุดที่ควรพัฒนา

6.1 รักษาระดับคุณภาพจุดเด่นโดยปฏิบัติอย่างต่อเนื่อง

6.2 ควรมีการพัฒนาระบบอินเทอร์เน็ตให้เป็นระบบความเร็วสูงเพื่อการใช้งานด้านสารสนเทศ ภายในสถานศึกษา

6.3 ดำเนินการอย่างเป็นระบบมีการนิเทศติดตามประเมินเพื่อปรับปรุงและพัฒนาอย่างต่อเนื่อง

### 7. ข้อเสนอแนะหรือแนวทางการพัฒนาสถานศึกษา

7.1 ควรหาวิธีการหรือแนวทางการเพิ่มปริมาณผู้เรียน

7.2 ควรมีการพัฒนาให้ความรู้ด้านการพัฒนาหลักสูตรฐานสมรรถนะ การปรับปรุงรายวิชาหรือการ กำหนดรายวิชาเพิ่มเติมแก่ครูผู้สอน

7.3 ควรมีการพัฒนาระบบการดูแลและแนะแนวผู้เรียน

7.4 ควรมีการอบรมพัฒนาให้ความรู้แก่ครูผู้สอนด้านการใช้หลักสูตรประกาศนียบัตรวิชาชีพ (ปวช.) 2562

## 2. การสร้างความเชื่อมั่นให้แก่ผู้มีส่วนเกี่ยวข้องและสถานประกอบการ

วิทยาลัยสารพัดช่างลำปาง เป็นสถานศึกษาที่จัดการเรียนการสอนในหลักสูตรประกาศนียบัตรวิชาชีพ (ปวช.) ประเภทวิชาช่างอุตสาหกรรม และหลักสูตรวิชาชีพระยะสั้น ให้แก่บุคคลประชาชนภายนอก ที่มีความต้องการ ความสนใจ ทางด้านวิชาชีพ

ในการจัดการเรียนทางด้านสาขาวิชาช่างอุตสาหกรรม มีการจัดการเรียนการสอนในระบบปกติและทวิภาคี มีการส่งเสริม สนับสนุนให้สถานประกอบการ บุคคล ชุมชน องค์กรต่างๆ เข้ามามีส่วนร่วมในการจัดการเรียนการสอน ในขั้นการฝึกประสบการณ์วิชาชีพของนักเรียน มีการจัดครูผู้ดูแล ครูนิเทศก์คอยติดตาม ควบคุม กำกับดูแล ประสานกับทางสถานประกอบการและในระบบทวิภาคี สถานศึกษามีการจัดทำบันทึกความร่วมมือ (MOU) ร่วมกับสถานประกอบการ ก่อนที่ผู้เรียนจะออกฝึกประสบการณ์วิชาชีพ สถานศึกษาได้จัดประชุมชี้แจง ทำความเข้าใจร่วมกัน ระหว่าง สถานศึกษา สถานประกอบการ ผู้เรียน และผู้ปกครอง เพื่อสร้างความเชื่อมั่นให้แก่ทุกฝ่าย โดยเฉพาะสถานประกอบการ

## 3. การจัดการศึกษาของสถานศึกษาที่บรรลุเป้าประสงค์ของหน่วยงานต้นสังกัด

ในปีการศึกษา 2561 วิทยาลัยสารพัดช่างลำปางได้ดำเนินการจัดการศึกษาตามแนวนโยบายของสำนักงานคณะกรรมการการอาชีวศึกษา(สอศ.) ดังนี้

- ดำเนินการจัดการเรียนการสอนหลักสูตรประกาศนียบัตรวิชาชีพ (ปวช.) ในระบบทวิภาคีร่วมกับสถานประกอบการ

- ดำเนินการจัดทำการเรียนการสอนรูปแบบทวิศึกษา ร่วมกับทางโรงเรียนในสังกัดสำนักงานคณะกรรมการการอาชีวศึกษาขั้นพื้นฐาน (สพฐ.)

- ดำเนินการจัดทำบันทึกความร่วมมือ (MOU) ร่วมกับทางโรงเรียนในสังกัดสำนักงานคณะกรรมการการอาชีวศึกษาขั้นพื้นฐาน (สพฐ.) ในการจัดการเรียนการสอนวิชาชีพระยะสั้นในโครงการ "ลดเวลาเรียน เพิ่มเวลารู้"

## 4. การพัฒนาคุณภาพการศึกษาของสถานศึกษาที่เป็นแบบอย่างที่ดี (Best Practice)

### 4.1. ชื่อผลงาน การปฏิบัติงานช่วยเหลือผู้ประสบอุทกภัย

### 4.2. หลักการและเหตุผล

ตามที่จังหวัดลำปางได้รับผลกระทบจากอิทธิพลจากพายุ ทำให้มีฝนตกหนักในพื้นที่ตำบลบ้านเอื้อมของจังหวัดลำปาง วิทยาลัยสารพัดช่างลำปาง จึงได้ดำเนินโครงการศูนย์ซ่อมสร้างเพื่อชุมชน(กรณีภัยพิบัติอุทกภัย ต.บ้านเอื้อม) ร่วมใจช่วยเหลือผู้ประสบภัย อุทกภัย น้ำป่าไหลหลาก เพื่อให้บริการซ่อมบำรุงรักษาเครื่องใช้ไฟฟ้า เครื่องอำนวยความสะดวกในครัวเรือนอุปกรณ์อิเล็กทรอนิกส์ รวมถึงซ่อมบำรุงรักษารถจักรยานยนต์ เครื่องยนต์เอนกประสงค์ให้กับประชาชนทั่วไปในพื้นที่ดังกล่าว

### 4.3. วัตถุประสงค์

เพื่อให้บริการซ่อมบำรุงรักษาเครื่องใช้ไฟฟ้า เครื่องอำนวยความสะดวกในครัวเรือนอุปกรณ์อิเล็กทรอนิกส์ รวมถึงซ่อมบำรุงรักษารถจักรยานยนต์ เครื่องยนต์เอนกประสงค์ให้กับประชาชนทั่วไปที่ประสบภัยและจัดตั้งศูนย์อำนวยความสะดวกให้ความช่วยเหลือผู้ประสบอุทกภัย ณ ศาลาเอนกประสงค์บ้านทุ่งไฉ่ ตำบลบ้านเอื้อม อำเภอเมืองลำปาง จังหวัดลำปาง ระหว่างวันที่ 8 – 9 เมษายน 2561

#### 4.4. กรอบแนวคิด

การพัฒนา รูปแบบและยกระดับคุณภาพการดำเนินการโดยการจัดทำมาตรฐานการปฏิบัติงาน (Performance Standard) ที่มุ่งเน้นการบูรณาการความร่วมมือภาครัฐ และภาคเอกชน เพื่อให้ นักเรียน นักศึกษา ได้เรียนรู้ มีจิตอาสา วิชาชีพไปบริการชุมชน ช่วยลดรายจ่าย เพิ่มรายได้ และขยายโอกาส

#### 4.5. วิธีการดำเนินงาน

1. บริการซ่อมบำรุงรักษาเครื่องใช้ไฟฟ้า เครื่องอำนวยความสะดวกในครัวเรือน อุปกรณ์อิเล็กทรอนิกส์ รวมถึงซ่อมบำรุงรักษารถจักรยานยนต์ เครื่องยนต์เอนกประสงค์
2. จัดตั้งศูนย์อำนวยความสะดวกให้ความช่วยเหลือผู้ประสบอุทกภัย ช่วยเหลือผู้ประสบภัย อุทกภัยพิบัติเป็นการ บำบัดทุกข์

#### 4.6. ผลการดำเนินงาน

สรุปผลการปฏิบัติงานโครงการอาสาช่วยเหลือผู้ประสบอุทกภัย ตั้งแต่วันที่ 8 - 9 เมษายน 2561 มีการบูรณาการการเรียนการสอน จำนวน 2 สาขาวิชา ดังนี้

1. สาขาวิชาช่างยนต์ รายวิชางานเครื่องยนต์เล็ก
2. สาขาช่างไฟฟ้ากำลัง รายวิชางานเครื่องใช้ไฟฟ้า

4.7. ประโยชน์ที่จะได้รับของผู้เรียน เพื่อพัฒนานักเรียน นักศึกษาให้มีทักษะวิชาชีพเข้มข้น มีจิตอาสา ช่วยเหลือประชาชนในสถานการณ์ภัยพิบัติต่างๆ

## ส่วนที่ 2

### ข้อมูลพื้นฐานของสถานศึกษา

#### 2.1 ข้อมูลพื้นฐานเกี่ยวกับสถานศึกษา

##### ที่อยู่

วิทยาลัยสารพัดช่างลำปาง 551 ม.1 ต.พระบาท อ.เมืองลำปาง จ.ลำปาง  
โทรศัพท์ 054821567 โทรสาร 054821568  
E-mail sarabunlptc@hotmail.com Website www.lampangpoly.ac.th

##### ประวัติสถานศึกษา

วิทยาลัยสารพัดช่างลำปาง สังกัด สำนักงานคณะกรรมการการอาชีวศึกษา กระทรวงศึกษาธิการ เดิมชื่อ โรงเรียนสารพัดช่างลำปาง ประกาศจัดตั้งเมื่อวันที่ 1 มกราคม พ.ศ. 2524 ตั้งอยู่ ณ เลขที่ 551 หมู่ 1 ต.พระบาท อ.เมือง จ.ลำปาง 52000 (ข้างวัดม่อนจำศีล) มีเนื้อที่ 20 ไร่ สภาพพื้นที่เป็นเนินเขาเตี้ยๆ ต่างระดับ โดยเฉพาะอาคารของวิทยาลัยฯ ได้รับการออกแบบให้คงไว้ซึ่งศิลปกรรมล้านนา ในปี พ.ศ. 2534 ได้รับการยกฐานะเป็น “ วิทยาลัยสารพัดช่างลำปาง ”

วิทยาลัยสารพัดช่างลำปางได้รับการคัดเลือกจากกระทรวงศึกษาธิการให้เป็น สถานศึกษารางวัลพระราชทาน 3 ครั้งต่อเนื่อง ในปีการศึกษา พ.ศ. 2534 พ.ศ. 2539 และ พ.ศ. 2543

##### การจัดการศึกษา

ระดับประกาศนียบัตรวิชาชีพ (ปวช) และวิชาชีพระยะสั้น

##### สภาพชุมชน

วิทยาลัยสารพัดช่างลำปางเป็นสถานศึกษาของรัฐ สังกัดสำนักงานคณะกรรมการการอาชีวศึกษา กระทรวงศึกษาธิการ ตั้งอยู่ในชุมชนเมือง ตำบลพระบาท นักเรียนส่วนใหญ่มาจากต่างอำเภอในจังหวัดลำปาง และจังหวัดใกล้เคียง ประชากรส่วนใหญ่ของชุมชนรอบบริเวณสถานศึกษาประกอบอาชีพรับจ้าง มีการบริหารท้องถิ่นโดยเทศบาลเมืองเขลางค์นคร มีวัดม่อนจำศีลเป็นแหล่งยึดเหนี่ยวจิตใจของครูและนักเรียนนักศึกษา

##### สภาพเศรษฐกิจ

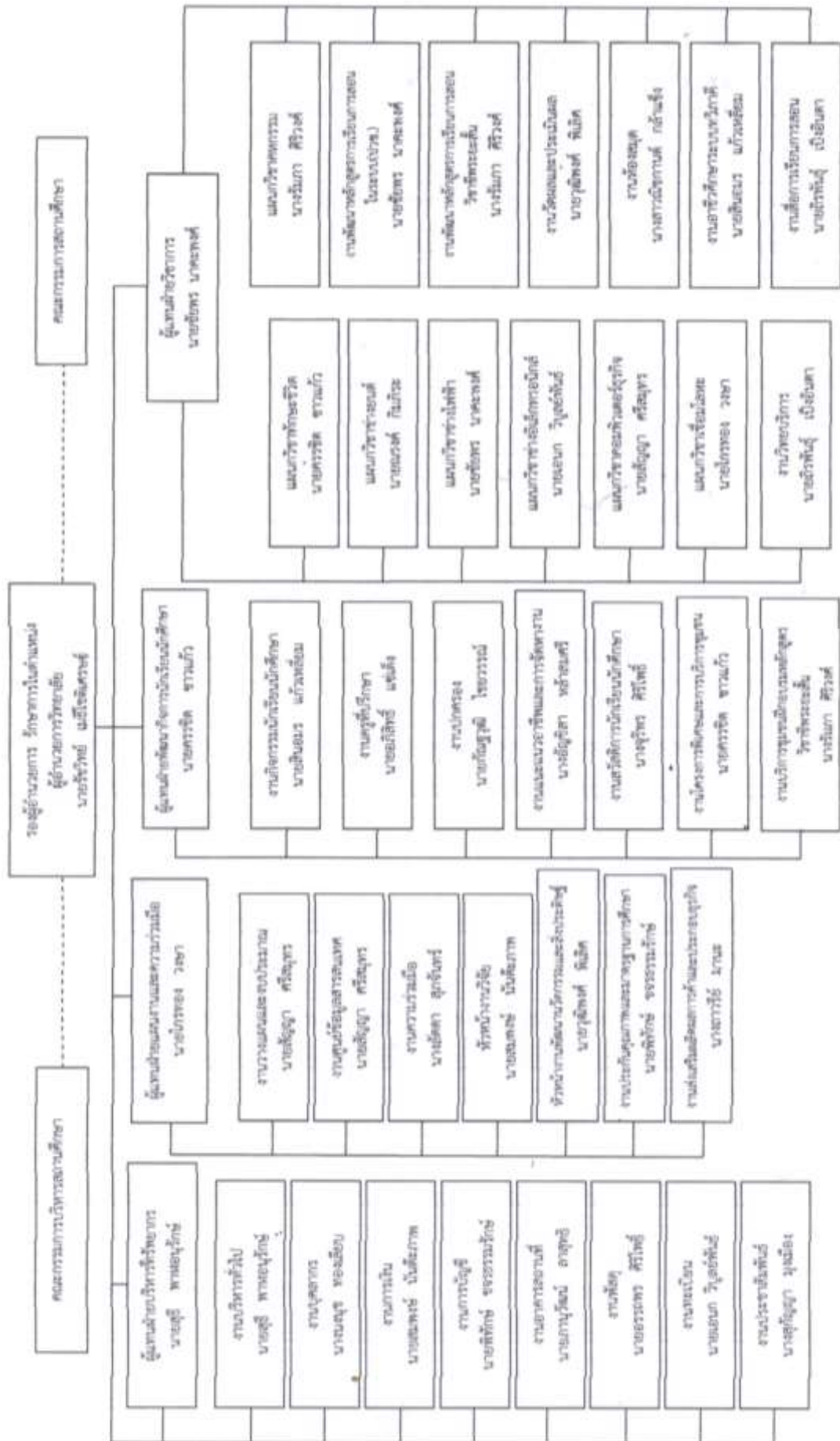
จังหวัดลำปาง ตั้งอยู่ภาคเหนือตอนบนของประเทศไทย ห่างจากกรุงเทพฯ ตามทางหลวงแผ่นดินสายพหลโยธิน ประมาณ 602 กม. ตามทางรถไฟประมาณ 625 กม. เมื่อเนื้อที่ประมาณ 12,533.961 ตารางกิโลเมตร หรือประมาณ 7,833.726 ไร่ มีพื้นที่ใหญ่เป็นอันดับ 5 ของภาคเหนือ รองจากเชียงใหม่ ตาก แม่ฮ่องสอน และเพชรบูรณ์ มีอาณาเขตติดต่อกับจังหวัดข้างเคียงถึง 7 จังหวัด คือ เชียงใหม่ เชียงราย พะเยา ตาก แพร่ สุโขทัย และลำพูน

##### สภาพสังคม

ประชากรส่วนใหญ่ของจังหวัดลำปางนับถือศาสนาพุทธ คิดเป็นร้อยละ 99 รองลงมา คือ ศาสนาคริสต์ ศาสนาอิสลาม ตามลำดับ



## 2.2 แผนภูมิการบริหารของสถานศึกษา



## 2.3 ข้อมูลของสถานศึกษา

### ข้อมูลผู้เรียน

ระดับชั้น	ปกติ	ทวีภาคี	ทวีศึกษา	รวม
ปวช.1	45	25	32	102
ปวช.2	29	21	29	79
ปวช.3	19	15	31	65
รวม ปวช.	93	61	92	246

ระดับชั้น	ปกติ	ทวีภาคี	รวม
ปวส.1	0	0	0
ปวส.2	0	0	0
รวม ปวส.	0	0	0

### ข้อมูลผู้สำเร็จการศึกษา ปีการศึกษา 2560

ระดับชั้น	แรกเข้า	สำเร็จการศึกษา	คิดเป็นร้อยละ
ปวช.3	77	38	49.35
ปวส.2	0	0	0.00
รวม	77	38	49.35

### ข้อมูลผู้สำเร็จการศึกษา ปีการศึกษา 2561

ระดับชั้น	แรกเข้า	สำเร็จการศึกษา	คิดเป็นร้อยละ
ปวช.3	56	28	50.00
ปวส.2	0	0	0.00
รวม	56	28	50.00

### ข้อมูลบุคลากร

ประเภท	ทั้งหมด(คน)	มีใบประกอบวิชาชีพ(คน)	สอนตรงสาขา(คน)
ผู้บริหาร/ ผู้รับใบอนุญาตผู้จัดการ/ ผู้อำนวยการ/ รองผู้อำนวยการ/ ผู้ช่วยผู้อำนวยการ	1	1	-
ข้าราชการครู/ ครูเอกชนที่ได้รับการบรรจุ/ ผู้ที่ได้รับ การรับรอง	22	22	22
ข้าราชการพลเรือน	0	-	-
พนักงานราชการครู	2	2	2
พนักงานราชการ(อื่น)	1	-	-
ครูพิเศษสอน	4	4	4
เจ้าหน้าที่	19	-	-
บุคลากรอื่นๆ (นักรักษาการ/ ยามรักษาการ/ พนักงานขับรถ/ ฯ)	0	-	-
รวม ครู	28	28	28
รวมทั้งสิ้น	49	28	28

ข้อมูลหลักสูตรการเรียนการสอน

ประเภทวิชา	ระดับ ปวช. (สาขาวิชา)	ระดับ ปวส. (สาขาวิชา)	รวม(สาขาวิชา)
อุตสาหกรรม	4	0	4
พาณิชยกรรม	1	0	1
ศิลปกรรม	0	0	0
คหกรรม	1	0	1
เกษตรกรรม	0	0	0
ประมง	0	0	0
อุตสาหกรรมท่องเที่ยว	0	0	0
อุตสาหกรรมสิ่งทอ	0	0	0
เทคโนโลยีสารสนเทศและการสื่อสาร	0	0	0
<b>รวมทั้งสิ้น</b>	<b>6</b>	<b>0</b>	<b>6</b>

ข้อมูลอาคารสถานที่

ประเภทอาคาร	จำนวน(หลัง)
อาคารเรียน	4
อาคารปฏิบัติการ	6
อาคารวิทยบริการ	1
อาคารอเนกประสงค์	0
อาคารอื่น ๆ	1
<b>รวมทั้งสิ้น</b>	<b>12</b>

ข้อมูลงบประมาณ

ประเภทงบประมาณ	จำนวน(บาท)
งบบุคลากร	19660000.00
งบดำเนินงาน	5960919.13
งบลงทุน	2779900.00
งบเงินอุดหนุน	2110940.00
งบรายจ่ายอื่น	511000.00
<b>รวมทั้งสิ้น</b>	<b>31022759.13</b>

## 2.4 ปรัชญา อัตลักษณ์ เอกลักษณ์ ของสถานศึกษา

### ปรัชญา

ความรู้ดี ฝีมือเยี่ยม เปี่ยมคุณธรรม ค้ำจุนสังคม

### อัตลักษณ์

ผู้เรียนสามารถเรียนรู้อาชีพได้ตลอดชีวิต

### เอกลักษณ์

สถานศึกษามีคุณภาพด้านการสอนสาขาอาหาร-ขนม

## 2.5 วิสัยทัศน์ พันธกิจ เป้าประสงค์ ยุทธศาสตร์ กลยุทธ์ การพัฒนาคุณภาพการจัดการศึกษา

### วิสัยทัศน์

วิทยาลัยสารพัดช่างลำปางเป็นศูนย์การเรียนรู้วิชาชีพที่มีคุณภาพสู่อาเซียน

### พันธกิจ

1. จัดการอาชีวศึกษาหลักสูตร ปวช. หลักสูตรวิชาชีพระยะสั้น และหลักสูตรทวิศึกษา โดยบูรณาการหลักปรัชญาของเศรษฐกิจพอเพียง
2. สร้างเครือข่ายความร่วมมือในการจัดการอาชีวศึกษา ฝึกอบรมวิชาชีพและบริการชุมชน
3. ส่งเสริม พัฒนาครูและผู้เรียนในการวิจัยพัฒนานวัตกรรมและถ่ายทอดเทคโนโลยีสู่ชุมชน
4. นำระบบเทคโนโลยีสารสนเทศมาใช้จัดการเรียนการสอนและการบริหารจัดการ

### เป้าประสงค์

1. พัฒนาการจัดการเรียนการสอนโดยเน้นนักเรียนเป็นสำคัญ จัดการเรียนการสอนร่วมกับสถานประกอบการ ส่งเสริมการวิจัย นวัตกรรม สิ่งประดิษฐ์ โครงการ/โครงการวิทยาศาสตร์ พัฒนานักเรียนให้มีความพร้อมสำหรับการทดสอบ V-NET การประเมินมาตรฐาน
2. พัฒนาหลักสูตรฐานสมรรถนะเพื่อตอบสนองความต้องการของสถานศึกษาประกอบการพัฒนาครูเพื่อจัดทำแผนการจัดการเรียนรู้มุ่งเน้นสมรรถนะอาชีพและปรัชญาของเศรษฐกิจพอเพียงพัฒนานักเรียนให้มีความพร้อมสำหรับการแข่งขันทักษะวิชาชีพและทักษะวิชาพื้นฐาน พัฒนาระบบการฝึกงานของนักเรียนโดยร่วมกับสถานประกอบการ
3. ปลูกฝังจิตสำนึกและเสริมสร้างความเป็นพลเมืองไทย และพลเมืองโลก ในด้านการรักษาดีเดิตทูนพระมหากษัตริย์ ส่งเสริมการปกครองระบอบประชาธิปไตย อันมีพระมหากษัตริย์ทรงเป็นประมุข ทะนุบำรุงศาสนา ศิลปะ วัฒนธรรม อนุรักษ์สิ่งแวดล้อม ปรัชญาของเศรษฐกิจพอเพียง และส่งเสริมกีฬาและนันทนาการ ปลูกฝังจิตสำนึกด้านการอนุรักษ์สิ่งแวดล้อม
4. พัฒนาระบบการประกันคุณภาพภายในโดยการมีส่วนร่วมของคณะครูและบุคลากรทางการศึกษาและเครือข่าย
5. ผู้เรียนและประชาชนมีความรู้และทักษะวิชาชีพ สามารถนำไปใช้ประโยชน์ในชีวิตประจำวัน และมีให้บริการวิชาการและวิชาชีพสู่สังคม
6. ครู บุคลากร และผู้เรียน สร้างผลงานวิจัย นวัตกรรม สิ่งประดิษฐ์ งานสร้างสรรค์และเทคโนโลยี และมีการนำไปใช้ประโยชน์

## ยุทธศาสตร์

### กลยุทธ์

1. พัฒนาผู้เรียนและผู้สำเร็จการศึกษาอาชีวศึกษาให้มีความรู้ในเชิงวิชาการ ทักษะทางวิชาชีพและคุณลักษณะที่พึงประสงค์ สามารถเป็นผู้ประกอบการ หรือทำงานในสถานประกอบการจนเป็นที่ยอมรับหรือศึกษาต่อในระดับที่สูงขึ้น
2. พัฒนาหลักสูตรและการจัดการเรียนการสอนให้สอดคล้องกับความต้องการของสถานประกอบการ หรือประชาคมอาเซียน โดยเน้นผู้เรียนเป็นสำคัญด้วยเทคนิควิธีการสอนที่หลากหลายมุ่งเน้นสมรรถนะอาชีพและบูรณาการ คุณธรรม จริยธรรมค่านิยม คุณลักษณะเศรษฐกิจพอเพียง
3. ปลุกฝังจิตสำนึกและเสริมสร้างความเป็นพลเมืองไทย และพลเมืองโลก ในด้านการรักษาดีเดิตพูนพระมหากษัตริย์ ส่งเสริมการปกครองระบอบประชาธิปไตย อันมีพระมหากษัตริย์ทรงเป็นประมุข ทุนบำรุงศาสนา ศิลปะ วัฒนธรรม อนุรักษ์สิ่งแวดล้อม ปรัชญาของเศรษฐกิจพอเพียงและส่งเสริมกีฬาและนันทนาการ
4. จัดระบบการประกันคุณภาพภายในสถานศึกษา ดำเนินงานตามมาตรฐานการอาชีวศึกษา พ.ศ. ๒๕๖๑ และนำผลการประเมินมาใช้ในการปรับปรุงและพัฒนาคุณภาพการศึกษา
5. บริการวิชาการ และวิชาชีพ สอดคล้องกับความต้องการของท้องถิ่น ชุมชน
6. การจัดฝึกอบรมหลักสูตรวิชาชีพระยะสั้น สอดคล้องกับความต้องการของชุมชน สถานประกอบการ
7. ส่งเสริมให้ครู และผู้เรียนจัดทำนวัตกรรม สิ่งประดิษฐ์งานสร้างสรรค์หรืองานวิจัยที่เป็นประโยชน์ ตลอดจนมีการเผยแพร่
8. บริหารจัดการอาชีวศึกษาโดยใช้สถานศึกษาเป็นฐานมีคณะกรรมการสถานศึกษา หรือวิทยาลัยมีการจัดทำแผนบริหารจัดการสถานศึกษา มีการพัฒนาสถานศึกษาตามอัตลักษณ์ผู้บริหารมีภาวะผู้นำ มีระบบฐานข้อมูลสารสนเทศในการบริหารจัดการ มีการบริหารความเสี่ยงมีระบบดูแลผู้เรียนมีการพัฒนาและดูแล สภาพแวดล้อมภูมิทัศน์อาคารสถานที่ มีการบริหารจัดการวัสดุครุภัณฑ์มีการพัฒนาครู และบุคลากรทางการศึกษา มีการบริหารการเงินและงบประมาณ มีการระดมทรัพยากรในการจัดการอาชีวศึกษากับเครือข่าย

## 2.6 เกียรติประวัติของสถานศึกษา

### รางวัลและผลงานของสถานศึกษา ปีการศึกษา 2560

รายการ	รางวัล	ระดับ	ให้โดย
สถานศึกษารางวัลพระราชทาน 3 ครั้งต่อเนื่อง	รางวัลอื่น ๆ	ชาติ	กระทรวงศึกษาธิการ

### รางวัลและผลงานของสถานศึกษา ปีการศึกษา 2561

รายการ	รางวัล	ระดับ	ให้โดย
องค์การมาตรฐานดีเด่น	รางวัลอื่น ๆ	จังหวัด	องค์การนักวิชาชีพในอนาคตแห่งประเทศไทย ระดับอาชีวศึกษาจังหวัด จังหวัดลำปาง
"สุดยอดนวัตกรรมอาชีวศึกษา" การประกวดสิ่งประดิษฐ์ของคนรุ่นใหม่	รางวัลอื่น ๆ	ภาค	สำนักงานคณะกรรมการการอาชีวศึกษา
การแข่งขันทักษะวิชาชีพและทักษะพื้นฐาน	รางวัลอื่น ๆ	ชาติ	สำนักงานคณะกรรมการการอาชีวศึกษา
สถานศึกษารางวัลพระราชทาน	รางวัลอื่น ๆ	ชาติ	กระทรวงศึกษาธิการ

**รางวัลและผลงานของครูและบุคลากรทางการศึกษา ปีการศึกษา 2561**

ชื่อ-สกุล/รายการ	รางวัล	ระดับ	ให้โดย
นางรัมภา ศิริวงค์ ครูผู้ควบคุมทีม	ชนะเลิศ	จังหวัด	สำนักงานคณะกรรมการการอาชีวศึกษา
นายสัญญา ศรีสมุทร ครูผู้ควบคุมทีม	ชนะเลิศ	จังหวัด	สำนักงานคณะกรรมการการอาชีวศึกษา
นางสาวชาลิณี ปิงบ้านเหล่า ครูผู้ควบคุมทีม	รองชนะเลิศ	จังหวัด	สำนักงานคณะกรรมการการอาชีวศึกษา
นายวุฒิมงคล พิเลิศ ครูผู้ควบคุมทีม	รองชนะเลิศ	จังหวัด	สำนักงานคณะกรรมการการอาชีวศึกษา
นางรัมภา ศิริวงค์ ผู้ควบคุมทีมวิทยาลัยสารพัดช่างลำปาง	ชนะเลิศ	ภาค	สำนักงานคณะกรรมการการอาชีวศึกษา
นายวุฒิมงคล พิเลิศ ครูผู้ควบคุม	รองชนะเลิศ	ภาค	สำนักงานคณะกรรมการการอาชีวศึกษา
นางสาวชาลิณี ปิงบ้านเหล่า ครูผู้ควบคุมทีม	รองชนะเลิศ	ภาค	สำนักงานคณะกรรมการการอาชีวศึกษา
นางรัมภา ศิริวงค์ ครูผู้ควบคุมทีม	รางวัลอื่น ๆ	ชาติ	สำนักงานคณะกรรมการการอาชีวศึกษา

**รางวัลและผลงานของผู้เรียน ปีการศึกษา 2561**

ชื่อ-สกุล/รายการ	รางวัล	ระดับ	ให้โดย
นางสาวนภัสสิริ นุชโพธิ์พันธ์ แข่งขันทักษะวิชาชีพ ทักษะพื้นฐาน และหลักสูตร วิชาชีพพระยะสัน	ชนะเลิศ	จังหวัด	สำนักงานคณะกรรมการการ อาชีวศึกษา
นางสาวลลว เวียงไพรทอง น้ำพริกสับปะรด	รองชนะเลิศ	จังหวัด	สำนักงานคณะกรรมการการ อาชีวศึกษา
นางสาวอาทิตย์ยา ผลบุญ กล่องควบคุมการทำงานอัตโนมัติของพัดลมทำงาน เฉพาะจุด (โรงอาหาร)	รองชนะเลิศ	จังหวัด	สำนักงานคณะกรรมการการ อาชีวศึกษา
นางสาวนภัสสิริ นุชโพธิ์พันธ์ การแข่งขันทักษะวิชาชีพ ทักษะพื้นฐาน และ หลักสูตรวิชาชีพพระยะสัน	ชนะเลิศ	ภาค	สำนักงานคณะกรรมการการ อาชีวศึกษา
นางสาวอาทิตย์ยา ผลบุญ กล่องควบคุมการทำงานอัตโนมัติของพัดลมทำงาน เฉพาะจุด(โรงอาหาร)	รองชนะเลิศ	ภาค	สำนักงานกรรมการการ อาชีวศึกษา
นางสาวลลว เวียงไพรทอง น้ำพริกสับปะรด	รองชนะเลิศ	ภาค	สำนักงานกรรมการการ อาชีวศึกษา
นางสาวนภัสสิริ นุชโพธิ์พันธ์ แข่งขันทักษะวิชาชีพ ทักษะพื้นฐาน และหลักสูตร วิชาชีพพระยะสัน	รางวัลอื่น ๆ	ชาติ	สำนักงานคณะกรรมการการ อาชีวศึกษา

## ส่วนที่ 3

### มาตรฐานการศึกษาของสถานศึกษา

มาตรฐานการศึกษาของวิทยาลัยสารพัดช่างลำปาง ประกอบด้วย 3 มาตรฐาน 9 ประเด็น ดังนี้

**มาตรฐานที่ 1 คุณลักษณะของผู้สำเร็จการศึกษาอาชีวศึกษาที่พึงประสงค์**

การจัดการอาชีวศึกษา เป็นการจัดการศึกษาเพื่อพัฒนาผู้สำเร็จการศึกษาอาชีวศึกษาให้มีความรู้ มีทักษะและการประยุกต์ใช้เป็นไปตามมาตรฐานคุณวุฒิอาชีวศึกษาแต่ละระดับการศึกษา และมีคุณธรรม จริยธรรม และคุณลักษณะที่พึงประสงค์ ประกอบด้วยประเด็นการประเมิน ดังนี้

#### 1.1 ด้านความรู้

ผู้สำเร็จการศึกษาอาชีวศึกษามีความรู้เกี่ยวกับข้อเท็จจริง ตามหลักการ ทฤษฎี และแนวปฏิบัติต่าง ๆ ที่เกี่ยวข้องกับสาขาวิชาที่เรียน หรือทำงาน โดยเน้นความรู้เชิงทฤษฎี และหรือข้อเท็จจริง เป็นไปตาม มาตรฐานคุณวุฒิอาชีวศึกษาแต่ละระดับการศึกษา

#### 1.2 ด้านทักษะและการประยุกต์ใช้

ผู้สำเร็จการศึกษาอาชีวศึกษามีทักษะที่จำเป็นในศตวรรษที่ 21 ทักษะวิชาชีพ และทักษะชีวิตเป็นไปตาม มาตรฐานคุณวุฒิอาชีวศึกษาแต่ละระดับการศึกษา สามารถประยุกต์ใช้ในการปฏิบัติงาน และการดำรงชีวิตอยู่ร่วมกับผู้อื่นได้อย่างมีความสุขตามปรัชญาของเศรษฐกิจพอเพียง และมีสุขภาวะที่ดี

#### 1.3 ด้านคุณธรรม จริยธรรม และคุณลักษณะที่พึงประสงค์

ผู้สำเร็จการศึกษาอาชีวศึกษามีคุณธรรม จริยธรรม จรรยาบรรณวิชาชีพ เจตคติและกิจนิสัยที่ดี ภูมิใจ และรักษาเอกลักษณ์ของชาติไทย เคารพกฎหมาย เคารพสิทธิของผู้อื่น มีความรับผิดชอบตามบทบาทหน้าที่ ของตนเองตามระบอบประชาธิปไตยอันมีพระมหากษัตริย์ทรงเป็นประมุข มีจิตสาธารณะ และมีจิตสำนึกรักษ์ สิ่งแวดล้อม

### มาตรฐานที่ 2 การจัดการอาชีวศึกษา

สถานศึกษามีครูที่มีคุณวุฒิการศึกษาและจำนวนตามเกณฑ์ที่กำหนด ใช้หลักสูตรฐานสมรรถนะในการ จัดการเรียนการสอนที่เน้นผู้เรียนเป็นสำคัญ และบริหารจัดการทรัพยากรของสถานศึกษาอย่างมีประสิทธิภาพ มีความสำเร็จในการดำเนินการตามนโยบายสำคัญของหน่วยงานต้นสังกัดหรือหน่วยงานที่กำกับดูแล สถานศึกษา ประกอบด้วยประเด็นการประเมิน ดังนี้

#### 2.1 ด้านหลักสูตรอาชีวศึกษา

สถานศึกษาใช้หลักสูตรฐานสมรรถนะที่สอดคล้องกับความต้องการของผู้เรียน ชุมชน สถานประกอบการ ตลาดแรงงาน มีการปรับปรุงรายวิชาเดิม หรือกำหนดรายวิชาใหม่ หรือกลุ่มวิชาเพิ่มเติมให้ ทันต่อการเปลี่ยนแปลงของเทคโนโลยีและความต้องการของตลาดแรงงาน โดยความร่วมมือกับสถาน ประกอบการหรือหน่วยงานที่เกี่ยวข้อง

#### 2.2 ด้านการจัดการเรียนการสอนอาชีวศึกษา

สถานศึกษามีครูที่มีคุณวุฒิการศึกษาและมีจำนวนตามเกณฑ์ที่กำหนด ได้รับการพัฒนาอย่างเป็น ระบบต่อเนื่อง เพื่อเป็นผู้พร้อมทั้งด้านคุณธรรม จริยธรรมและความเข้มแข็งทางวิชาการและวิชาชีพ จัดการเรียนการสอนที่เน้นผู้เรียนเป็นสำคัญ ตอบสนองความต้องการของผู้เรียนทั้งวัยเรียนและวัยทำงาน ตามหลักสูตร มาตรฐานคุณวุฒิอาชีวศึกษาแต่ละระดับการศึกษา ตามระเบียบหรือข้อบังคับ

## 2.3 ด้านการบริหารจัดการ

สถานศึกษาบริหารจัดการบุคลากร สภาพแวดล้อม ภูมิทัศน์ อาคารสถานที่ ห้องเรียน ห้องปฏิบัติการ โรงฝึกงาน ศูนย์วิทยบริการ สื่อ แหล่งเรียนรู้ เทคโนโลยีสารสนเทศ ครุภัณฑ์ และงบประมาณของสถานศึกษา ที่มีอยู่อย่างเต็มศักยภาพและมีประสิทธิภาพ

## 2.4 ด้านการนำนโยบายสู่การปฏิบัติ

สถานศึกษามีความสำเร็จในการดำเนินการบริหารจัดการสถานศึกษา ตามนโยบายสำคัญที่หน่วยงานต้นสังกัดหรือหน่วยงานที่กำกับดูแลศึกษามอบหมาย โดยความร่วมมือของผู้บริหาร ครู บุคลากรทางการศึกษาและผู้เรียน รวมทั้งการช่วยเหลือ ส่งเสริม สนับสนุนจากผู้ปกครอง ชุมชน สถานประกอบการและหน่วยงานที่เกี่ยวข้องทั้งภาครัฐและภาคเอกชน

## มาตรฐานที่ 3 การสร้างสังคมแห่งการเรียนรู้

สถานศึกษาร่วมมือกับบุคคล ชุมชน องค์กรต่าง ๆ เพื่อสร้างสังคมแห่งการเรียนรู้ มีการจัดทำนวัตกรรม สิ่งประดิษฐ์ งานสร้างสรรค์ งานวิจัย ประกอบด้วยการประเมิน ดังนี้

### 3.1 ด้านความร่วมมือในการสร้างสังคมแห่งการเรียนรู้

สถานศึกษามีการสร้างความร่วมมือกับบุคคล ชุมชน องค์กรต่าง ๆ ทั้งในประเทศและต่างประเทศในการจัดการศึกษา การจัดทรัพยากรทางการศึกษา กระบวนการเรียนรู้ การบริการทางวิชาการและวิชาชีพ โดยใช้เทคโนโลยีที่เหมาะสม เพื่อพัฒนาผู้เรียนและคนในชุมชนสู่สังคมแห่งการเรียนรู้

### 3.2 ด้านนวัตกรรม สิ่งประดิษฐ์ งานสร้างสรรค์ งานวิจัย

สถานศึกษาส่งเสริมสนับสนุนให้มีการจัดทำนวัตกรรม สิ่งประดิษฐ์ งานสร้างสรรค์ งานวิจัย โดยผู้บริหาร ครู บุคลากรทางการศึกษา ผู้เรียน หรือร่วมกับบุคคล ชุมชน องค์กรต่าง ๆ ที่สามารถนำไปใช้ประโยชน์ได้ตามวัตถุประสงค์ และเผยแพร่สู่สาธารณชน



## ส่วนที่ 4

### ผลการประเมินคุณภาพตามมาตรฐานการศึกษาของสถานศึกษา

#### 4.1 มาตรฐานที่ 1 คุณลักษณะของผู้สำเร็จการศึกษาอาชีวศึกษาที่พึงประสงค์

##### 4.1.1 ผลสัมฤทธิ์

##### 1) ด้านความรู้

##### 1.1 การดูแลและแนะแนวผู้เรียน

1.1.1) **เชิงปริมาณ** : ผู้สำเร็จการศึกษาระดับ ปวช. ชั้นปีที่ 3 จำนวน 28 คน

1.1.2) **เชิงคุณภาพ** : ร้อยละของผู้สำเร็จการศึกษาระดับ ปวช. ชั้นปีที่ 3 เท่ากับ ร้อยละ 50

##### 1.2 ผู้เรียนมีสมรรถนะในการเป็นผู้ประกอบการหรือการประกอบอาชีพอิสระ

1.2.1) **เชิงปริมาณ** : 1. ผู้เรียนกลุ่มเป้าหมายที่ผ่านการพัฒนาเป็นผู้ประกอบการหรือการประกอบอาชีพอิสระจำนวน 58 คน

2. ผู้เรียนประสบความสำเร็จสู่การเป็นผู้ประกอบการหรือการประกอบอาชีพอิสระจำนวน 40 คน

1.2.2) **เชิงคุณภาพ** : ผลการประเมินศูนย์บ่มเพาะผู้ประกอบการอาชีวศึกษาร้อยละ 68.96 % อยู่ในระดับคุณภาพดี (3 คะแนน)

##### 1.3 ผลงานของผู้เรียนด้านนวัตกรรม สิ่งประดิษฐ์ งานสร้างสรรค์ หรืองานวิจัย

1.3.1) **เชิงปริมาณ** : ผลงานนวัตกรรม สิ่งประดิษฐ์ งานสร้างสรรค์ หรืองานวิจัย ทั้งหมดจำนวน 7 ผลงาน

1.3.2) **เชิงคุณภาพ** : รางวัลที่ได้รับจากการประกวดนวัตกรรม สิ่งประดิษฐ์ งานสร้างสรรค์ หรืองานวิจัย

1. การประกวดนวัตกรรม สิ่งประดิษฐ์ของคนรุ่นใหม่ระดับอาชีวศึกษาจังหวัดลำปาง

ชื่อผลงาน 1. กล้องควบคุมการทำงานอัตโนมัติ ของพัดลมเฉพาะจุด(โรงอาหาร)

รางวัล รองชนะเลิศอันดับ 1

2. น้ำพริกสับปะรด รางวัล รองชนะเลิศอันดับ 1

2. การประกวดระดับเหรียญรางวัล "สุดยอดนวัตกรรมอาชีวศึกษา" ระดับภาคเหนือ

ชื่อผลงาน 1. กล้องควบคุมการทำงานอัตโนมัติ ของพัดลมเฉพาะจุด(โรงอาหาร)

รางวัล รองชนะเลิศอันดับ 3

2. น้ำพริกสับปะรด รางวัล รองชนะเลิศอันดับ 1

1.3.3) **ผลสะท้อน** : ศูนย์บริการตำบลหัวเสือ อ.แม่ทะ จ.ลำปาง และ ห้างสรรพสินค้าเซ็นทรัลพลาซ่า-ลำปาง ให้ความสนใจน้ำพริกสับปะรด เพื่อนำไปใช้ประโยชน์หรือเผยแพร่ต่อไป

##### 1.4 ผลการแข่งขันทักษะวิชาชีพ

1.4.1) **เชิงปริมาณ** : ผู้เรียนที่ได้รับรางวัลจากการแข่งขันทักษะวิชาชีพมีจำนวนทั้งหมด 4 คน

1.4.2) **เชิงคุณภาพ** : ผลการแข่งขันทักษะวิชาชีพในแต่ละระดับ

##### ระดับจังหวัด

ทักษะ 1. อาหารจานเดียว ข้าวมันไก่ รางวัล ชนะเลิศ

2. การขายสินค้าออนไลน์ รางวัล ชนะเลิศ

## ระดับภาคเหนือ

ทักษะ อาหารจานเดียว ข้าวมันไก่ รวงวัล ชนะเลิศ

## ระดับชาติ

ทักษะ อาหารจานเดียว ข้าวมันไก่ รวงวัล รองชนะเลิศอันดับที่ 4

### 1.5 ผลการประเมินมาตรฐานวิชาชีพ

1.5.1) **เชิงปริมาณ** : ผู้เรียนที่ผ่านการประเมินมาตรฐานวิชาชีพรอบแรกมีจำนวนทั้งหมด 26 คน

1.5.2) **เชิงคุณภาพ** : ร้อยละของผู้เรียนที่ผ่านการประเมินมาตรฐานวิชาชีพรอบแรก ร้อยละ 96.3 อยู่ในระดับคุณภาพยอดเยี่ยม (5 คะแนน)

### 1.6 ผลการทดสอบทางการศึกษาระดับชาติด้านอาชีวศึกษา (V-NET)

1.6.1) **เชิงปริมาณ** : ผู้เรียนที่มีผลการทดสอบทางการศึกษาระดับชาติด้านอาชีวศึกษา (V-NET) จำนวน 32 คน

1.6.2) **เชิงคุณภาพ** : ร้อยละของผู้เรียนที่มีผลการทดสอบทางการศึกษาระดับชาติด้านอาชีวศึกษา (V-NET) ร้อยละ 59.375 อยู่ในระดับคุณภาพปานกลาง (2 คะแนน)

### 1.7 การมีงานทำและศึกษาต่อของผู้สำเร็จการศึกษา

1.7.1) **เชิงปริมาณ** : ผู้สำเร็จการศึกษา ปวช. ในปีการศึกษาที่ผ่านมา มีงานทำในสถานประกอบการ หน่วยงานภาครัฐและเอกชนประกอบอาชีพอิสระหรือศึกษาต่อ จำนวน 36 คน

1.7.2) **เชิงคุณภาพ** : ร้อยละของผู้สำเร็จการศึกษา ปวช. ในปีการศึกษาที่ผ่านมา มีงานทำในสถานประกอบการ หน่วยงานภาครัฐและเอกชนประกอบ อาชีพอิสระหรือศึกษาต่อ ร้อยละ 87.80 อยู่ในระดับคุณภาพยอดเยี่ยม (5 คะแนน)

## 2) ด้านทักษะและการประยุกต์ใช้

### 2.1 การดูแลและแนะแนวผู้เรียน

2.1.1) **เชิงปริมาณ** : ผู้สำเร็จการศึกษาระดับ ปวช. ชั้นปีที่ 3 จำนวน 28 คน

2.1.2) **เชิงคุณภาพ** : ร้อยละของผู้สำเร็จการศึกษาระดับ ปวช. ชั้นปีที่ 3 เท่ากับ ร้อยละ 50

### 2.2 ผู้เรียนมีสมรรถนะในการเป็นผู้ประกอบการหรือการประกอบอาชีพอิสระ

2.2.1) **เชิงปริมาณ** : 1. ผู้เรียนกลุ่มเป้าหมายที่ผ่านการพัฒนาเป็นผู้ประกอบการหรือการประกอบอาชีพอิสระจำนวน 58 คน

2. ผู้เรียนประสบความสำเร็จสู่การเป็นผู้ประกอบการหรือการประกอบอาชีพอิสระ จำนวน 40 คน

2.2.2) **เชิงคุณภาพ** : ผลการประเมินศูนย์บ่มเพาะผู้ประกอบการอาชีวศึกษาร้อยละ 68.96 % อยู่ในระดับคุณภาพดี (3 คะแนน)

## 2.3 ผลงานของผู้เรียนด้านนวัตกรรม สิ่งประดิษฐ์ งานสร้างสรรค์ หรืองานวิจัย

2.3.1) **เชิงปริมาณ** : ผลงานนวัตกรรม สิ่งประดิษฐ์ งานสร้างสรรค์ หรืองานวิจัย ทั้งหมดจำนวน 7 ผลงาน

2.3.2) **เชิงคุณภาพ** : รางวัลที่ได้รับจากการประกวดนวัตกรรม สิ่งประดิษฐ์ งานสร้างสรรค์ หรืองานวิจัย

1. การประกวดนวัตกรรม สิ่งประดิษฐ์ของคนรุ่นใหม่ระดับอาชีวศึกษาจังหวัดลำปาง

ชื่อผลงาน 1. กล้องควบคุมการทำงานอัตโนมัติ ของพัดลมเฉพาะจุด(โรงอาหาร)

รางวัล รองชนะเลิศอันดับ 1

2. น้ำพริกสับปะรด รางวัล รองชนะเลิศอันดับ 1

2. การประกวดระดับเหรียญรางวัล "สุดยอดนวัตกรรมอาชีวศึกษา" ระดับภาคเหนือ

ชื่อผลงาน 1. กล้องควบคุมการทำงานอัตโนมัติ ของพัดลมเฉพาะจุด(โรงอาหาร)

2. น้ำพริกสับปะรด รางวัล รองชนะเลิศอันดับ 1

2.3.3) **ผลสะท้อน** : ศูนย์บริการตำบลหัวเสือ อ.แม่ทะ จ.ลำปาง และ ห้างสรรพสินค้าเซ็นทรัลพลาซ่า-ลำปาง ให้ความสนใจนำพริกสับปะรด เพื่อนำไปใช้ประโยชน์หรือเผยแพร่ต่อไป

## 2.4 ผลการแข่งขันทักษะวิชาชีพ

2.4.1) **เชิงปริมาณ** : ผู้เรียนที่ได้รับรางวัลจากการแข่งขันทักษะวิชาชีพมีจำนวนทั้งหมด 4 คน

2.4.2) **เชิงคุณภาพ** : ผลการแข่งขันทักษะวิชาชีพในแต่ละระดับ

**ระดับจังหวัด**

ทักษะ 1. อาหารจานเดียว ข้าวมันไก่ รางวัล ชนะเลิศ

2. การขายสินค้าออนไลน์ รางวัล ชนะเลิศ

**ระดับภาคเหนือ**

ทักษะ อาหารจานเดียว ข้าวมันไก่ รางวัล ชนะเลิศ

**ระดับชาติ**

ทักษะ อาหารจานเดียว ข้าวมันไก่ รางวัล รองชนะเลิศอันดับที่ 4

## 2.5 ผลการประเมินมาตรฐานวิชาชีพ

2.5.1) **เชิงปริมาณ** : ผู้เรียนที่ผ่านการประเมินมาตรฐานวิชาชีพรอบแรกมีจำนวนทั้งหมด 26 คน

2.5.2) **เชิงคุณภาพ** : ร้อยละของผู้เรียนที่ผ่านการประเมินมาตรฐานวิชาชีพรอบแรก ร้อยละ 96.3

อยู่ในระดับคุณภาพยอดเยี่ยม (5 คะแนน)

## 2.6 ผลการทดสอบทางการศึกษาระดับชาติด้านอาชีวศึกษา (V-NET)

2.6.1) **เชิงปริมาณ** : ผู้เรียนที่มีผลการทดสอบทางการศึกษาระดับชาติด้านอาชีวศึกษา (V-NET)

จำนวน 32 คน

2.6.2) **เชิงคุณภาพ** : ร้อยละของผู้เรียนที่มีผลการทดสอบทางการศึกษาระดับชาติด้านอาชีวศึกษา (V-NET)

ร้อยละ 59.375 อยู่ในระดับคุณภาพปานกลาง(2 คะแนน)

## 2.7 การมีงานทำและศึกษาต่อของผู้สำเร็จการศึกษา

- 2.7.1) **เชิงปริมาณ** : ผู้สำเร็จการศึกษา ปวช. ในปีการศึกษาที่ผ่านมา มีงานทำในสถานประกอบการ หน่วยงานภาครัฐและเอกชนประกอบอาชีพอิสระหรือศึกษาต่อ จำนวน 36 คน
- 2.7.2) **เชิงคุณภาพ** : ร้อยละของผู้สำเร็จการศึกษา ปวช. ในปีการศึกษาที่ผ่านมา มีงานทำในสถานประกอบการ หน่วยงานภาครัฐและเอกชนประกอบอาชีพอิสระหรือศึกษาต่อ ร้อยละ 87.80 อยู่ในระดับคุณภาพยอดเยี่ยม (5 คะแนน)

## 3) ด้านคุณธรรม จริยธรรม และคุณลักษณะที่พึงประสงค์

### 3.1 การดูแลและแนะแนวผู้เรียน

- 3.1.1) **เชิงปริมาณ** : ผู้สำเร็จการศึกษาระดับ ปวช. ชั้นปีที่ 3 จำนวน 28 คน
- 3.1.2) **เชิงคุณภาพ** : ร้อยละของผู้สำเร็จการศึกษาระดับ ปวช. ชั้นปีที่ 3 เท่ากับ ร้อยละ 50

### 3.2 ผู้เรียนมีคุณลักษณะที่พึงประสงค์

- 3.2.1) **เชิงปริมาณ** : ผู้เรียนที่มี คุณธรรม จริยธรรม และค่านิยมที่พึงประสงค์มีจำนวน 84 คน
- 3.2.2) **เชิงคุณภาพ** : ผู้เรียนที่มี คุณธรรม จริยธรรม และค่านิยมที่พึงประสงค์ หรือผลการประเมิน อวท. หรือ ออกท. มีจำนวนร้อยละ 67.74

### 3.3 ผู้เรียนมีสมรรถนะในการเป็นผู้ประกอบการหรือการประกอบอาชีพอิสระ

- 3.3.1) **เชิงปริมาณ** : 1. ผู้เรียนกลุ่มเป้าหมายที่ผ่านการพัฒนาเป็นผู้ประกอบการหรือการประกอบอาชีพอิสระจำนวน 58 คน
2. ผู้เรียนประสบความสำเร็จสู่การเป็นผู้ประกอบการหรือการประกอบอาชีพอิสระ จำนวน 40 คน
- 3.3.2) **เชิงคุณภาพ** : ผลการประเมินศูนย์บ่มเพาะผู้ประกอบการอาชีวศึกษาร้อยละ 68.96 % อยู่ในระดับคุณภาพดี (3 คะแนน)

### 3.4 ผลงานของผู้เรียนด้านนวัตกรรม สิ่งประดิษฐ์ งานสร้างสรรค์ หรืองานวิจัย

- 3.4.1) **เชิงปริมาณ** : ผลงานนวัตกรรม สิ่งประดิษฐ์ งานสร้างสรรค์ หรืองานวิจัย ทั้งหมดจำนวน 7 ผลงาน
- 3.4.2) **เชิงคุณภาพ** : รางวัลที่ได้รับจากการประกวดนวัตกรรม สิ่งประดิษฐ์ งานสร้างสรรค์ หรืองานวิจัย
1. การประกวดนวัตกรรม สิ่งประดิษฐ์ของคนรุ่นใหม่ระดับอาชีวศึกษาจังหวัดลำปาง  
ชื่อผลงาน 1. กล้องควบคุมการทำงานอัตโนมัติ ของพัดลมเฉพาะจุด(โรงอาหาร)  
รางวัล รองชนะเลิศอันดับ 1
  2. น้ำพริกสับปะรด รางวัล รองชนะเลิศอันดับ 1
  2. การประกวดระดับเหรียญรางวัล "สุดยอดนวัตกรรมอาชีวศึกษา" ระดับภาคเหนือ  
ชื่อผลงาน 1. กล้องควบคุมการทำงานอัตโนมัติ ของพัดลมเฉพาะจุด(โรงอาหาร)  
รางวัล รองชนะเลิศอันดับ 3
  2. น้ำพริกสับปะรด รางวัล รองชนะเลิศอันดับ 1
- 3.4.3) **ผลสะท้อน** : ศูนย์บริการตำบลหัวเสือ อ.แม่ทะ จ.ลำปาง และ ห้างสรรพสินค้าเซ็นทรัลพลาซ่า-ลำปาง ให้ความสนใจนำพริกสับปะรด เพื่อนำไปใช้ประโยชน์หรือเผยแพร่ต่อไป

### 3.5 ผลการแข่งขันทักษะวิชาชีพ

3.5.1) **เชิงปริมาณ** : ผู้เรียนที่ได้รับรางวัลจากการแข่งขันทักษะวิชาชีพมีจำนวนทั้งหมด 4 คน

3.5.2) **เชิงคุณภาพ** : ผลการแข่งขันทักษะวิชาชีพในแต่ละระดับ

#### ระดับจังหวัด

ทักษะ 1. อาหารจานเดียว ข้าวมันไก่ รางวัล ชนะเลิศ

2. การขายสินค้าออนไลน์ รางวัล ชนะเลิศ

#### ระดับภาคเหนือ

ทักษะ อาหารจานเดียว ข้าวมันไก่ รางวัล ชนะเลิศ

#### ระดับชาติ

ทักษะ อาหารจานเดียว ข้าวมันไก่ รางวัล รองชนะเลิศอันดับที่ 4

### 3.6 ผลการประเมินมาตรฐานวิชาชีพ

3.6.1) **เชิงปริมาณ** : ผู้เรียนที่ผ่านการประเมินมาตรฐานวิชาชีพรอบแรกมีจำนวนทั้งหมด 26 คน

3.6.2) **เชิงคุณภาพ** : ร้อยละของผู้เรียนที่ผ่านการประเมินมาตรฐานวิชาชีพรอบแรก ร้อยละ 96.3  
อยู่ในระดับคุณภาพยอดเยี่ยม (5 คะแนน)

### 3.7 ผลการทดสอบทางการศึกษาระดับชาติด้านอาชีวศึกษา (V-NET)

3.7.1) **เชิงปริมาณ** : ผู้เรียนที่มีผลการทดสอบทางการศึกษาระดับชาติด้านอาชีวศึกษา (V-NET)  
จำนวน 32 คน

3.7.2) **เชิงคุณภาพ** : ร้อยละของผู้เรียนที่มีผลการทดสอบทางการศึกษาระดับชาติด้านอาชีวศึกษา (V-NET)  
ร้อยละ 59.375 อยู่ในระดับคุณภาพปานกลาง (2 คะแนน)

### 3.8 การมีงานทำและศึกษาต่อของผู้สำเร็จการศึกษา

3.8.1) **เชิงปริมาณ** : ผู้สำเร็จการศึกษา ปวช. ในปีการศึกษาที่ผ่านมา มีงานทำในสถานประกอบการ  
หน่วยงานภาครัฐและเอกชนประกอบอาชีพอิสระหรือศึกษาต่อ จำนวน 36 คน

3.8.2) **เชิงคุณภาพ** : ร้อยละของผู้สำเร็จการศึกษา ปวช. ในปีการศึกษาที่ผ่านมา มีงานทำในสถาน  
ประกอบการ หน่วยงานภาครัฐและเอกชนประกอบอาชีพอิสระหรือศึกษาต่อ  
ร้อยละ 87.80 อยู่ในระดับคุณภาพยอดเยี่ยม (5 คะแนน)

### 3.9 การบริการชุมชนและจิตอาสา

3.9.1) **เชิงปริมาณ** : กิจกรรมในการบริการชุมชนและจิตอาสา มีจำนวน 24 กิจกรรม

3.9.2) **เชิงคุณภาพ** : ผลการประเมิน และกิจกรรมการบริการชุมชนและจิตอาสา อยู่ในระดับคุณภาพดีเลิศ  
(4 คะแนน)

## 4.2 มาตรฐานที่ 2 การจัดการอาชีวศึกษา

### 4.2.1 ผลสัมฤทธิ์

#### 1) ด้านหลักสูตรอาชีวศึกษา

##### 1.1 การพัฒนาหลักสูตรฐานสมรรถนะอย่างเป็นระบบ

1.1.1) **เชิงปริมาณ** : ร้อยละของประเภทรายวิชาที่จัดการเรียนการสอนมีการพัฒนาให้เป็นหลักสูตรฐานสมรรถนะอย่างเป็นระบบมีจำนวน 2 ประเภทวิชา คิดเป็นร้อยละ 66.67

1.1.2) **เชิงคุณภาพ** : การพัฒนาหลักสูตรฐานสมรรถนะอย่างเป็นระบบได้ดำเนินการครบถ้วนในข้อที่ 1-4 และได้ดำเนินการบางส่วนในข้อที่ 5 ซึ่งยังไม่สมบูรณ์ จึงประเมินค่าคะแนนระดับ 4 จัดอยู่ระดับคุณภาพดีเลิศ

##### 1.2 การพัฒนาหลักสูตรฐานสมรรถนะหรือปรับปรุงรายวิชา หรือปรับปรุงรายวิชาเดิม หรือกำหนดรายวิชาเพิ่มเติม

1.2.1) **เชิงปริมาณ** : สาขาวิชาหรือสาขางานที่มีการพัฒนาหลักสูตรฐานสมรรถนะหรือปรับปรุงรายวิชา หรือปรับปรุงรายวิชาเดิม หรือกำหนดรายวิชาเพิ่มเติมจำนวน 3 รายวิชา

1.2.2) **เชิงคุณภาพ** : ร้อยละของสาขาวิชาหรือสาขางานที่มีการพัฒนาหลักสูตรฐานสมรรถนะหรือปรับปรุงรายวิชา หรือปรับปรุงรายวิชาเดิม หรือกำหนดรายวิชาเพิ่มเติมร้อยละ 42.85 อยู่ในระดับคุณภาพกำลังพัฒนา (1 คะแนน)

##### 1.3 คุณภาพของแผนการจัดการเรียนรู้สู่การปฏิบัติ

1.3.1) **เชิงปริมาณ** : ร้อยละของแผนการจัดการเรียนรู้สู่การปฏิบัติที่มีคุณภาพร้อยละ 89.29

1.3.2) **เชิงคุณภาพ** : ผลการประเมินคุณภาพของแผนการจัดการเรียนรู้ตามหลักเกณฑ์การประเมินครบทั้ง 5 ข้อ อยู่ในระดับคุณภาพยอดเยี่ยม (5 คะแนน)

##### 1.4 การจัดทำแผนการจัดการเรียนรู้สู่การปฏิบัติที่เน้นผู้เรียนเป็นสำคัญและนำไปใช้ในการจัดการเรียนการสอน

1.4.1) **เชิงปริมาณ** : จำนวนครูผู้สอนที่จัดทำแผนการจัดการจัดทำแผนการจัดการเรียนรู้สู่การปฏิบัติที่เน้นผู้เรียนเป็นสำคัญและนำไปใช้ในการจัดการเรียนการสอนมีทั้งหมด 25 คน

1.4.2) **เชิงคุณภาพ** : ร้อยละของครูผู้สอนที่จัดทำแผนการจัดการจัดทำแผนการจัดการเรียนรู้สู่การปฏิบัติที่เน้นผู้เรียนเป็นสำคัญและนำไปใช้ในการจัดการเรียนการสอนร้อยละ 89.29 อยู่ในระดับคุณภาพยอดเยี่ยม (5 คะแนน)

## 2) ด้านการจัดการเรียนการสอนอาชีวศึกษา

### 2.1 การจัดการเรียนการสอน

- 2.1.1) **เชิงปริมาณ :**
1. ครูผู้สอนที่มีคุณวุฒิทางการศึกษาตรงตามสาขาวิชาที่สอนมีจำนวน 28 คน
  2. ครูที่มีแผนการจัดการเรียนรู้ครบทุกรายวิชาที่สอนมีจำนวน 25 คน
  3. ครูที่จัดการเรียนการสอนตรงตามแผนการจัดการเรียนรู้ด้วยเทคนิควิธีการสอนที่หลากหลายมีจำนวน 28 คน
  4. ครูที่ใช้สื่อ นวัตกรรม เทคโนโลยีทางการศึกษา และแหล่งการเรียนรู้ในการจัดการเรียนการสอนมีจำนวน 28 คน
  5. ครูผู้สอนที่ทำการวิจัยเพื่อพัฒนาคุณภาพจัดการเรียนรู้และแก้ปัญหาการจัดการเรียนรู้มีจำนวน 16 คน
- 2.1.2) **เชิงคุณภาพ :** ร้อยละของครูผู้สอนที่มีคุณภาพการจัดการเรียนการสอนมีจำนวนร้อยละ 89.28 อยู่ในระดับคุณภาพ ยอดเยี่ยม (5 คะแนน)

### 2.2 การบริหารจัดการชั้นเรียน

- 2.2.1) **เชิงปริมาณ :**
1. ครูผู้สอนที่จัดทำข้อมูลผู้เรียนเป็นรายบุคคลมีจำนวน 28 คน
  2. ครูผู้สอนที่มีข้อมูลสารสนเทศหรือเอกสารประจำชั้นเรียนและรายวิชาเป็นปัจจุบันมีจำนวน 28 คน
  3. ครูผู้สอนที่ใช้เทคนิควิธีการบริหารจัดการชั้นเรียนให้มีบรรยากาศที่เอื้อต่อการเรียนรู้มีจำนวน 28 คน
  4. ครูผู้สอนที่ใช้วิธีการเสริมแรงให้ผู้เรียนมีความมุ่งมั่นตั้งใจในการเรียนมีจำนวน 28 คน
  5. ครูผู้สอนที่ดูแลช่วยเหลือผู้เรียนรายบุคคลด้านการเรียนและด้านอื่นๆ มีจำนวน 28 คน
- 2.2.2) **เชิงคุณภาพ :** ร้อยละของครูผู้สอนที่มีคุณภาพในการบริหารจัดการชั้นเรียนมีจำนวนร้อยละ 100 อยู่ในระดับคุณภาพ ยอดเยี่ยม (5 คะแนน)

## 3) ด้านการบริหารจัดการ

### 3.1 การพัฒนาตนเองและการพัฒนาวิชาชีพ

- 3.1.1) **เชิงปริมาณ :**
1. ครูผู้สอนที่ได้รับการพัฒนาตนเองและเข้าร่วมการพัฒนาวิชาชีพ จำนวน 27 คน คิดเป็นร้อยละ 96.43
  2. ครูผู้สอนที่ได้รับการพัฒนาตนเองอย่างน้อย 12 ชั่วโมง จำนวน 27 คน คิดเป็นร้อยละ 96.43
  3. ครูผู้สอนที่นำผลจากการพัฒนาตนเองและการพัฒนาวิชาชีพมาใช้ในการจัดการเรียนการสอน จำนวน 23 คน คิดเป็นร้อยละ 82.14
  4. ครูผู้สอนที่มีผลจากการพัฒนาตนเองและการพัฒนาวิชาชีพ จำนวน 23 คน คิดเป็นร้อยละ 82.14
  5. ครูผู้สอนที่มีนวัตกรรมจากการพัฒนาตนเองและการพัฒนาวิชาชีพที่ได้รับการยอมรับหรือเผยแพร่ จำนวน 19 คน คิดเป็นร้อยละ 67.86
- 3.1.2) **เชิงคุณภาพ :** ร้อยละของครูผู้สอนที่ได้รับการพัฒนาตนเองและการพัฒนาวิชาชีพร้อยละ 85

### 3.2 การบริหารสถานศึกษาแบบมีส่วนร่วม

3.2.1) **เชิงปริมาณ** : ครูและบุคลากรทุกคนมีส่วนร่วมในการบริหารสถานศึกษาคิดเป็นร้อยละ 100

3.2.2) **เชิงคุณภาพ** : ผลการประเมินและข้อมูลการบริหารสถานศึกษาแบบมีส่วนร่วมเป็นไปตามเกณฑ์การประเมินครบทุกข้อ อยู่ในระดับคุณภาพยอดเยี่ยม (5 คะแนน)

### 3.3 การบริหารจัดการระบบฐานข้อมูลสารสนเทศเพื่อการบริหารจัดการสถานศึกษา

**เชิงคุณภาพ** : การประเมินและข้อมูลการบริหารจัดการระบบฐานข้อมูลสารสนเทศเพื่อการบริหารจัดการสถานศึกษามีผลการประเมินตามข้อ 1-4 อยู่ในระดับคุณภาพดีเลิศ (4 คะแนน)

### 3.4 การจัดการอาชีวศึกษาระบบทวิภาคี

3.4.1) **เชิงปริมาณ** : 1. สาขาวิชาที่จัดการเรียนการสอนในระบบทวิภาคีมีจำนวน 2 รายวิชา จาก 6 รายวิชา คิดเป็นร้อยละ 33.33

2. ผู้เรียนที่ศึกษาในระบบทวิภาคีมีจำนวน 54 คน จากจำนวนนักเรียนในปัจจุบัน 129 คน คิดเป็นร้อยละ 41.86

3.4.2) **เชิงคุณภาพ** : การประเมินและข้อมูลการจัดการอาชีวศึกษาระบบทวิภาคีมีผลการประเมินตามเกณฑ์ครบตามข้อประเมิน 1-5 อยู่ในระดับคุณภาพยอดเยี่ยม(5 คะแนน)

### 3.5 การระดมทรัพยากรเพื่อจัดการเรียนการสอน

3.5.1) **เชิงปริมาณ** : ร้อยละของสาขาวิชาหรือสาขางานที่มีการระดมทรัพยากรเพื่อจัดการเรียนการสอนมีจำนวน 4 สาขางาน คิดเป็นร้อยละ 57.14

3.5.2) **เชิงคุณภาพ** : ผลการประเมินและข้อมูลการระดมทรัพยากรเพื่อจัดการเรียนการสอนมีผลการประเมินตามเกณฑ์ครบตามข้อประเมิน 1-5 อยู่ในระดับคุณภาพยอดเยี่ยม(5 คะแนน)

### 3.6 อาคารสถานที่ ห้องเรียน ห้องปฏิบัติการ โรงฝึกงานหรืองานฟาร์ม

3.6.1) **เชิงปริมาณ** : ห้องเรียน ห้องปฏิบัติการ หรือโรงฝึกงาน ได้มีการพัฒนาให้เอื้อต่อการจัดการเรียนการสอน คิดเป็นร้อยละ 100

3.6.2) **เชิงคุณภาพ** : ผลการประเมินและข้อมูลอาคารสถานที่ ห้องเรียน ห้องปฏิบัติการ โรงฝึกงานหรืองานฟาร์มมีผลการประเมินตามเกณฑ์ ครบตามข้อประเมิน 1-5 อยู่ในระดับคุณภาพยอดเยี่ยม (5 คะแนน)

### 3.7 ระบบสาธารณูปโภคพื้นฐาน

3.7.1) **เชิงปริมาณ** : ระบบสาธารณูปโภคพื้นฐาน ได้แก่

1. ระบบไฟฟ้า : อยู่ในสภาพพร้อมใช้งานปลอดภัย

2. ระบบประปาหรือน้ำกิน : มีน้ำใช้เพียงพอต่อความต้องการ

3. การคมนาคมภายในสถานศึกษา : สะดวกปลอดภัย มีระบบระบายน้ำ

ระบบกำจัดขยะ ภายในสถานศึกษาที่สอดคล้องกับบริบทของสถานศึกษา

4. ระบบการสื่อสารภายในและภายนอกที่ทันสมัย รวดเร็ว รวมไปถึงระบบรักษา

ความปลอดภัยได้รับการบำรุงรักษาและพัฒนาอย่างต่อเนื่อง

3.7.2) **เชิงคุณภาพ** : ผลการประเมินและข้อมูลระบบสาธารณูปโภคพื้นฐานเป็นไปตามเกณฑ์การประเมินครบทุกข้ออยู่ในระดับคุณภาพยอดเยี่ยม (5 คะแนน)



### 3.8 แหล่งเรียนรู้และศูนย์วิทยบริการ

3.8.1) **เชิงปริมาณ** : ผู้เรียนที่ใช้บริการแหล่งเรียนรู้และศูนย์วิทยบริการมีจำนวน 104 คน จากจำนวนนักเรียนในปัจจุบัน 129 คน คิดเป็นร้อยละ 80.62

3.8.2) **เชิงคุณภาพ** : ผลการประเมินและข้อมูลแหล่งเรียนรู้และศูนย์วิทยบริการเป็นไปตามเกณฑ์การประเมินทั้ง 5 ข้อ อยู่ในระดับคุณภาพยอดเยี่ยม (5 คะแนน)

### 3.9 ระบบอินเทอร์เน็ตความเร็วสูงเพื่อการใช้งานด้านสารสนเทศภายในสถานศึกษา

3.9.1) **เชิงปริมาณ** : ความเร็วของสัญญาณอินเทอร์เน็ต 50 Mbps และความเร็ววงจระหว่างประเทศ 10 Mbps

3.9.2) **เชิงคุณภาพ** : ผลการประเมินและข้อมูลระบบอินเทอร์เน็ตความเร็วสูงเพื่อการใช้งานด้านสารสนเทศภายในสถานศึกษาเป็นไปตามเกณฑ์การประเมิน 4 ข้อ อยู่ในระดับคุณภาพดีเลิศ (4 คะแนน)

## 4) ด้านการนำนโยบายสู่การปฏิบัติ

### 4.1 การพัฒนาตนเองและการพัฒนาวิชาชีพ

4.1.1) **เชิงปริมาณ** : 1. ครูผู้สอนที่ได้รับการพัฒนาตนเองและเข้าร่วมการพัฒนาวิชาชีพ จำนวน 27 คน คิดเป็นร้อยละ 96.43

2. ครูผู้สอนที่ได้รับการพัฒนาตนเองอย่างน้อย 12 ชั่วโมง จำนวน 27 คน คิดเป็นร้อยละ 96.43

3. ครูผู้สอนที่นำผลจากการพัฒนาตนเองและการพัฒนาวิชาชีพมาใช้ในการจัดการเรียนการสอน จำนวน 23 คน คิดเป็นร้อยละ 82.14

4. ครูผู้สอนที่มีผลจากการพัฒนาตนเองและการพัฒนาวิชาชีพ จำนวน 23 คน คิดเป็นร้อยละ 82.14

5. ครูผู้สอนที่มีนวัตกรรมจากการพัฒนาตนเองและการพัฒนาวิชาชีพที่ได้รับการยอมรับหรือเผยแพร่ จำนวน 19 คน คิดเป็นร้อยละ 67.86

4.1.2) **เชิงคุณภาพ** : ร้อยละของครูผู้สอนที่ได้รับการพัฒนาตนเองและการพัฒนาวิชาชีพร้อยละ 85

### 4.2 การระดมทรัพยากรเพื่อการจัดการเรียนการสอน

4.2.1) **เชิงปริมาณ** : ร้อยละของสาขาวิชาหรือสาขางานที่มีการระดมทรัพยากรเพื่อการจัดการเรียนการสอน มีจำนวน 4 สาขางาน คิดเป็นร้อยละ 57.14

4.2.2) **เชิงคุณภาพ** : ผลการประเมินและข้อมูลการระดมทรัพยากรเพื่อการจัดการเรียนการสอนมีผลการประเมินตามเกณฑ์ครบตามข้อประเมิน 1-5 อยู่ในระดับคุณภาพยอดเยี่ยม(5 คะแนน)

### 4.3 การบริการชุมชนและจิตอาสา

4.3.1) **เชิงปริมาณ** : กิจกรรมในการบริการชุมชนและจิตอาสา มีจำนวน 24 กิจกรรม

4.3.2) **เชิงคุณภาพ** : ผลการประเมิน และกิจกรรมการบริการชุมชนและจิตอาสา อยู่ในระดับคุณภาพดีเลิศ (4 คะแนน)

#### 4.4 ระบบอินเทอร์เน็ตความเร็วสูงเพื่อการใช้งานด้านสารสนเทศภายในสถานศึกษา

4.4.1) **เชิงปริมาณ** : ความเร็วของสัญญาณอินเทอร์เน็ต 50 Mbps และความเร็ววงจรระหว่างประเทศ 10 Mbps

4.4.2) **เชิงคุณภาพ** : ผลการประเมินและข้อมูลระบบอินเทอร์เน็ตความเร็วสูงเพื่อการใช้งานด้านสารสนเทศภายในสถานศึกษาเป็นไปตามเกณฑ์การประเมิน 4 ข้อ อยู่ในระดับคุณภาพดีเลิศ (4 คะแนน)

#### 4.3 มาตรฐานที่ 3 การสร้างสังคมแห่งการเรียนรู้

##### 4.3.1 ผลสัมฤทธิ์

##### 1) ด้านความร่วมมือในการสร้างสังคมแห่งการเรียนรู้

##### 1.1 การพัฒนาตนเองและการพัฒนาวิชาชีพ

- 1.1.1) **เชิงปริมาณ** :
1. ครูผู้สอนที่ได้รับการพัฒนาตนเองและเข้าร่วมการพัฒนาวิชาชีพ จำนวน 27 คน คิดเป็นร้อยละ 96.43
  2. ครูผู้สอนที่ได้รับการพัฒนาตนเองอย่างน้อย 12 ชั่วโมง จำนวน 27 คน คิดเป็นร้อยละ 96.43
  3. ครูผู้สอนที่นำผลจากการพัฒนาตนเองและการพัฒนาวิชาชีพมาใช้ในการจัดการเรียนการสอน จำนวน 23 คน คิดเป็นร้อยละ 82.14
  4. ครูผู้สอนที่มีผลจากการพัฒนาตนเองและการพัฒนาวิชาชีพ จำนวน 23 คน คิดเป็นร้อยละ 82.14
  5. ครูผู้สอนที่มีนวัตกรรมจากการพัฒนาตนเองและการพัฒนาวิชาชีพที่ได้รับการยอมรับหรือเผยแพร่ จำนวน 19 คน คิดเป็นร้อยละ 67.86

1.1.2) **เชิงคุณภาพ** : ร้อยละของครูผู้สอนที่ได้รับการพัฒนาตนเองและการพัฒนาวิชาชีพร้อยละ 85

##### 1.2 การบริหารสถานศึกษาแบบมีส่วนร่วม

1.2.1) **เชิงปริมาณ** : ครูและบุคลากรทุกคนมีส่วนร่วมในการบริหารสถานศึกษาคิดเป็นร้อยละ 100

1.2.2) **เชิงคุณภาพ** : ผลการประเมินและข้อมูลการบริหารสถานศึกษาแบบมีส่วนร่วมเป็นไปตามเกณฑ์การประเมินครบทุกข้ออยู่ในระดับคุณภาพยอดเยี่ยม (5 คะแนน)

##### 1.3 การบริหารจัดการระบบฐานข้อมูลสารสนเทศเพื่อการบริหารจัดการสถานศึกษา

**เชิงคุณภาพ** : ผลการประเมินและข้อมูลการบริหารจัดการระบบฐานข้อมูลสารสนเทศเพื่อการบริหารจัดการสถานศึกษามีผลการประเมินตามข้อ 1-4 อยู่ในระดับคุณภาพดีเลิศ (4 คะแนน)

##### 1.4 การระดมทรัพยากรเพื่อการจัดการเรียนการสอน

1.4.1) **เชิงปริมาณ** : ร้อยละของสาขาวิชาหรือสาขางานที่มีการระดมทรัพยากรเพื่อจัดการเรียนการสอนมีจำนวน 4 สาขางาน คิดเป็นร้อยละ 57.14

1.4.2) **เชิงคุณภาพ** : ผลการประเมินและข้อมูลการระดมทรัพยากรเพื่อจัดการเรียนการสอนมีผลการประเมินตามเกณฑ์ครบตามข้อประเมิน 1-5 อยู่ในระดับคุณภาพยอดเยี่ยม (5 คะแนน)

## 1.5 การบริการชุมชนและจิตอาสา

1.5.1) **เชิงปริมาณ** : กิจกรรมในการบริการชุมชนและจิตอาสา มีจำนวน 24 กิจกรรม

1.5.2) **เชิงคุณภาพ** : ผลการประเมิน และกิจกรรมการบริการชุมชนและจิตอาสา อยู่ในระดับคุณภาพดีเลิศ (4 คะแนน)

## 2) ด้านนวัตกรรม สิ่งประดิษฐ์ งานสร้างสรรค์ งานวิจัย

### 2.1 ผลงานของผู้เรียนด้านนวัตกรรม สิ่งประดิษฐ์ งานสร้างสรรค์ หรืองานวิจัย

2.1.1) **เชิงปริมาณ** : ผลงานนวัตกรรม สิ่งประดิษฐ์ งานสร้างสรรค์ หรืองานวิจัย ทั้งหมดจำนวน 7 ผลงาน

2.1.2) **เชิงคุณภาพ** : รางวัลที่ได้รับจากการประกวดนวัตกรรม สิ่งประดิษฐ์ งานสร้างสรรค์ หรืองานวิจัย

1. การประกวดนวัตกรรม สิ่งประดิษฐ์ของนักเรียนใหม่ระดับอาชีวศึกษาจังหวัดลำปาง

ชื่อผลงาน 1. กล้องควบคุมการทำงานอัตโนมัติ ของพัดลมเฉพาะจุด (โรงอาหาร)

รางวัล รองชนะเลิศอันดับ 1

2. น้ำพริกสับปะรด รางวัล รองชนะเลิศอันดับ 1

2. การประกวดระดับเหรียญรางวัล "สุดยอดนวัตกรรมอาชีวศึกษา" ระดับภาคเหนือ

ชื่อผลงาน 1. กล้องควบคุมการทำงานอัตโนมัติ ของพัดลมเฉพาะจุด (โรงอาหาร)

รางวัล รองชนะเลิศอันดับ 3

2. น้ำพริกสับปะรด รางวัล รองชนะเลิศอันดับ 1

2.1.3) **ผลสะท้อน** : ศูนย์บริการตำบลหัวเสือ อ.แม่ทะ จ.ลำปาง และ ห้างสรรพสินค้าเซ็นทรัลพลาซ่า-ลำปาง ให้ความสนใจนำพริกสับปะรด เพื่อนำไปใช้ประโยชน์หรือเผยแพร่ต่อไป

### 2.2 การจัดการเรียนการสอน

2.2.1) **เชิงปริมาณ** : 1. ครูผู้สอนที่มีคุณวุฒิทางการศึกษาตรงตามสาขาวิชาที่สอนมีจำนวน 28 คน

2. ครูที่มีแผนการจัดการเรียนรู้ครบทุกรายวิชาที่สอนมีจำนวน 25 คน

3. ครูที่จัดการเรียนการสอนตรงตามแผนการจัดการเรียนรู้ด้วยเทคนิควิธีการสอนที่หลากหลายมีจำนวน 28 คน

4. ครูที่ใช้สื่อ นวัตกรรม เทคโนโลยีทางการศึกษา และแหล่งการเรียนรู้ในการจัดการเรียนการสอนมีจำนวน 28 คน

5. ครูผู้สอนที่ทำการวิจัยเพื่อพัฒนาคุณภาพจัดการเรียนรู้และแก้ปัญหาการจัดการเรียนรู้มีจำนวน 16 คน

2.2.2) **เชิงคุณภาพ** : ร้อยละของครูผู้สอนที่มีคุณภาพการจัดการเรียนการสอนมีจำนวนร้อยละ 89.28 อยู่ในระดับคุณภาพ ยอดเยี่ยม (5 คะแนน)

ตารางที่ 4.1 สรุปคุณภาพการศึกษาของสถานศึกษาตามมาตรฐาน

ผลการประเมินคุณภาพการศึกษาของสถานศึกษา ตามมาตรฐานการอาชีวศึกษา พ.ศ.2561	คะแนนที่ได้
มาตรฐานที่ 1 คุณลักษณะของผู้สำเร็จการศึกษาอาชีวศึกษาที่พึงประสงค์	88.42
ประเด็นที่ 1.1 ด้านความรู้	89.17
ประเด็นที่ 1.2 ด้านทักษะและการประยุกต์ใช้	89.17
ประเด็นที่ 1.3 ด้านคุณธรรม จริยธรรม และคุณลักษณะที่พึงประสงค์	86.92
มาตรฐานที่ 2 การจัดการศึกษา	84.26
ประเด็นที่ 2.1 ด้านหลักสูตรอาชีวศึกษา	76.00
ประเด็นที่ 2.2 ด้านการจัดการเรียนการสอนอาชีวศึกษา	88.00
ประเด็นที่ 2.3 ด้านการบริหารจัดการ	87.33
ประเด็นที่ 2.4 ด้านการนำนโยบายสู่การปฏิบัติ	85.71
มาตรฐานที่ 3 การสร้างสังคมแห่งการเรียนรู้	90.63
ประเด็นที่ 3.1 ด้านความร่วมมือในการสร้างสังคมแห่งการเรียนรู้	88.75
ประเด็นที่ 3.2 ด้านนวัตกรรม สิ่งประดิษฐ์ งานสร้างสรรค์ งานวิจัย	92.50
สรุปผลการประเมินคุณภาพการศึกษาของสถานศึกษา	87.77
<b>สรุป</b> ระดับคุณภาพสถานศึกษา <b>ยอดเยี่ยม</b> (ร้อยละ 80 ขึ้นไป) <b>หมายเหตุ</b> ยอดเยี่ยม (ร้อยละ 80 ขึ้นไป) ดีเลิศ (ร้อยละ 70.00 – 79.99) ดี (ร้อยละ 60.00 – 69.99) ปานกลาง (ร้อยละ 50.00 – 59.99) กำลังพัฒนา (น้อยกว่าร้อยละ 50.00)	

## ส่วนที่ 5

### ผลการประเมินคุณภาพการศึกษาของสถานศึกษา ตามเกณฑ์การประเมินคุณภาพการศึกษาของสถานศึกษาอาชีวศึกษา

ให้สถานศึกษารายงานผลการประเมินคุณภาพการศึกษาของสถานศึกษาตามเกณฑ์การประเมินคุณภาพการศึกษาของสถานศึกษาอาชีวศึกษา จำนวน 5 ด้าน ตามระดับการจัดการศึกษาของสถานศึกษา ดังนี้

#### 5.1 ผลการประเมินรายด้านและภาพรวม

สถานศึกษาที่จัดการศึกษาในระดับประกาศนียบัตรวิชาชีพ (ปวช.) และ หรือระดับประกาศนียบัตรวิชาชีพชั้นสูง (ปวส.) และ หรือการฝึกอบรมวิชาชีพ รายงานผลการประเมินคุณภาพการศึกษาของสถานศึกษา จำนวน 5 ด้าน 25 ข้อการประเมิน ดังนี้

##### 5.1.1 ด้านผู้เรียนและผู้สำเร็จการศึกษา

การประเมินสมรรถนะผู้เรียนและผู้สำเร็จการศึกษาอาชีวศึกษา ที่เป็นผลมาจากการพัฒนาคุณภาพทางวิชาการ ทักษะและการประยุกต์ใช้ คุณธรรม จริยธรรมและคุณลักษณะที่พึงประสงค์ ปรากฏผลดังตารางที่ 5.1

ตารางที่ 5.1 ผลการประเมินด้านผู้เรียนและผู้สำเร็จการศึกษาโดยภาพรวมและจำแนกเป็นรายการประเมิน

ข้อที่	รายการประเมิน	ผลการประเมิน		ค่าน้ำหนัก (50)	คะแนนที่ได้จากการประเมิน (ค่าน้ำหนักXค่าคะแนน)
		คะแนน	ระดับคุณภาพ		
1	การดูแลและแนะแนวผู้เรียน	2	ปานกลาง	2	4
2	ผู้เรียนมีคุณลักษณะที่พึงประสงค์	2	ปานกลาง	2	4
3	ผู้เรียนมีสมรรถนะในการเป็นผู้ประกอบการ หรือ การประกอบอาชีพอิสระ	3	ดี	3	9
4	ผลงานของผู้เรียนด้านนวัตกรรม สิ่งประดิษฐ์ งานสร้างสรรค์ หรืองานวิจัย	4	ดีเลิศ	3	12
5	ผลการแข่งขันทักษะวิชาชีพ	4	ดีเลิศ	2	8
6	ผลการประเมินมาตรฐานวิชาชีพ	5	ยอดเยี่ยม	20	100
7	ผลการทดสอบทางการศึกษาระดับชาติด้านอาชีวศึกษา (V-NET)	2	ปานกลาง	3	6
8	การมีงานทำและศึกษาต่อของผู้สำเร็จการศึกษา	5	ยอดเยี่ยม	15	75
<b>ผลรวมคะแนนที่ได้จากการประเมิน</b>					<b>218</b>
<b>ร้อยละของคะแนน ด้านที่ 1 = (ผลรวมคะแนนที่ได้ X 100) / 250</b>					<b>87.2</b>
<b>สรุป ระดับคุณภาพสถานศึกษา ด้านที่ 1 ด้านผู้เรียนและผู้สำเร็จการศึกษา ยอดเยี่ยม (ร้อยละ 80 ขึ้นไป)</b> <b>หมายเหตุ</b> ยอดเยี่ยม (ร้อยละ 80 ขึ้นไป) ดีเลิศ (ร้อยละ 70.00 – 79.99) ดี (ร้อยละ 60.00 – 69.99) ปานกลาง (ร้อยละ 50.00 – 59.99) กำลังพัฒนา (น้อยกว่าร้อยละ 50.00)					

### 5.1.2 ด้านหลักสูตรและการจัดการเรียนการสอน

สถานศึกษามีการพัฒนาหรือปรับปรุงหลักสูตรให้เป็นหลักสูตรฐานสมรรถนะอย่างเป็นระบบ มีการพัฒนาหลักสูตรฐานสมรรถนะ หรือปรับปรุงรายวิชา หรือปรับปรุงรายวิชาเดิม หรือกำหนดรายวิชาเพิ่มเติม และมีการส่งเสริมสนับสนุนให้ครูจัดทำแผนการจัดการเรียนรู้สู่การปฏิบัติที่เน้นผู้เรียนเป็นสำคัญ และนำไปใช้ในการจัดการเรียนการสอนอย่างมีคุณภาพ เพื่อพัฒนาผู้เรียนให้มีคุณลักษณะและทักษะที่จำเป็นใน ศตวรรษที่ 21 ปรากฏผลดังตารางที่ 5.2

ตารางที่ 5.2 ผลการประเมินด้านหลักสูตรและการจัดการเรียนการสอนโดยภาพรวมและจำแนกเป็นรายการประเมิน

ข้อที่	รายการประเมิน	ผลการประเมิน		ค่าน้ำหนัก (10)	คะแนนที่ได้จากการประเมิน (ค่าน้ำหนักXค่าคะแนน)
		คะแนน	ระดับคุณภาพ		
<b>1. การพัฒนาหลักสูตรฐานสมรรถนะ</b>					
1.1	การพัฒนาหลักสูตรฐานสมรรถนะอย่างเป็นระบบ	5	ยอดเยี่ยม	2	10
1.2	การพัฒนาหลักสูตรฐานสมรรถนะ หรือปรับปรุงรายวิชา หรือปรับปรุงรายวิชาเดิม หรือกำหนดรายวิชาเพิ่มเติม	3	ดี	3	9
<b>2. การจัดการเรียนรู้สู่การปฏิบัติที่เน้นผู้เรียนเป็นสำคัญ</b>					
2.1	คุณภาพของแผนการจัดการเรียนรู้สู่การปฏิบัติ	2	ปานกลาง	2	4
2.2	การจัดทำแผนการจัดการเรียนรู้สู่การปฏิบัติที่เน้นผู้เรียนเป็นสำคัญและนำไปใช้ใน การจัดการเรียนการสอน	5	ยอดเยี่ยม	3	15
<b>ผลรวมคะแนนที่ได้จากการประเมิน</b>					<b>38</b>
<b>ร้อยละของคะแนน ด้านที่ 2 = (ผลรวมคะแนนที่ได้ X 100) / 50</b>					<b>76</b>
สรุป ระดับคุณภาพสถานศึกษา ด้านที่ 2 ด้านหลักสูตรและการจัดการเรียนการสอน ดีเลิศ (ร้อยละ 70.00 – 79.99) หมายเหตุ ยอดเยี่ยม (ร้อยละ 80 ขึ้นไป) ดีเลิศ (ร้อยละ 70.00 – 79.99) ดี (ร้อยละ 60.00 – 69.99) ปานกลาง (ร้อยละ 50.00 – 59.99) กำลังพัฒนา (น้อยกว่าร้อยละ 50.00)					

### 5.1.3 ด้านครูผู้สอนและผู้บริหารสถานศึกษา

สถานศึกษามีการส่งเสริม สนับสนุนและพัฒนาครูผู้สอนให้มีความรู้ ความสามารถในการจัดการเรียนรู้ ตามมาตรฐานตำแหน่ง สายงานครูผู้สอน และผู้บริหารสถานศึกษามีทักษะในการบริหาร จัดการศึกษาให้บรรลุ เป้าหมายที่กำหนดไว้ ปรากฏผลดังตารางที่ 5.3

ตารางที่ 5.3 ผลการประเมินด้านครูผู้สอนและผู้บริหารสถานศึกษาโดยภาพรวมและจำแนกเป็นรายการประเมิน

ข้อที่	รายการประเมิน	ผลการประเมิน		ค่า น้ำหนัก (20)	คะแนนที่ได้ จากการประเมิน (ค่าน้ำหนักXค่าคะแนน)
		คะแนน	ระดับ คุณภาพ		
<b>1. ครูผู้สอน</b>				<b>10</b>	
1.1	การจัดการเรียนการสอน	5	ยอดเยี่ยม	5	25
1.2	การบริหารจัดการชั้นเรียน	5	ยอดเยี่ยม	3	15
1.3	การพัฒนาตนเองและพัฒนาวิชาชีพ	4	ดีเลิศ	2	8
<b>2. ผู้บริหารสถานศึกษา</b>				<b>10</b>	
2.1	การบริหารสถานศึกษาแบบมีส่วนร่วม	5	ยอดเยี่ยม	5	25
2.2	การบริหารจัดการระบบข้อมูลสารสนเทศเพื่อการบริหารจัดการสถานศึกษา	4	ดีเลิศ	5	20
<b>ผลรวมคะแนนที่ได้จากการประเมิน</b>					<b>93</b>
<b>ร้อยละของคะแนน ด้านที่ 3 = (ผลรวมคะแนนที่ได้ X 100) / 100</b>					<b>93</b>
สรุป ระดับคุณภาพสถานศึกษา ด้านที่ 3 ด้านครูผู้สอนและผู้บริหารสถานศึกษา <b>ยอดเยี่ยม</b> (ร้อยละ 80 ขึ้นไป)					
หมายเหตุ ยอดเยี่ยม (ร้อยละ 80 ขึ้นไป) ดีเลิศ (ร้อยละ 70.00 – 79.99) ดี (ร้อยละ 60.00 – 69.99)					
ปานกลาง (ร้อยละ 50.00 – 59.99) กำลังพัฒนา (น้อยกว่าร้อยละ 50.00)					

### 5.1.4 ด้านการมีส่วนร่วม

สถานศึกษามีการส่งเสริม สนับสนุนให้สถานประกอบการ บุคคล ชุมชน องค์กรต่าง ๆ มีส่วนร่วมในการจัดการเรียนการสอนอาชีวศึกษาระบบทวิภาคี มีการระดมทรัพยากรในการจัดการเรียนการสอน เพื่อยกระดับและพัฒนาคุณภาพสถานศึกษา ปรากฏผลดังตารางที่ 5.4

ตารางที่ 5.4 ผลการประเมินด้านการมีส่วนร่วมโดยภาพรวมและจำแนกเป็นรายการประเมิน

ข้อที่	รายการประเมิน	ผลการประเมิน		ค่าน้ำหนัก (10)	คะแนนที่ได้จากการประเมิน (ค่าน้ำหนักXค่าคะแนน)
		คะแนน	ระดับคุณภาพ		
1	การจัดการอาชีวศึกษาระบบทวิภาคี	5	ยอดเยี่ยม	6	30
2	การระดมทรัพยากรเพื่อการจัดการเรียนการสอน	5	ยอดเยี่ยม	2	10
3	การบริการชุมชนและจิตอาสา	4	ดีเลิศ	2	8
<b>ผลรวมคะแนนที่ได้จากการประเมิน</b>					<b>48</b>
<b>ร้อยละของคะแนน ด้านที่ 4 = (ผลรวมคะแนนที่ได้ X 100) / 50</b>					<b>96</b>
สรุป ระดับคุณภาพสถานศึกษา ด้านที่ 4 ด้านการมีส่วนร่วม <b>ยอดเยี่ยม</b> (ร้อยละ 80 ขึ้นไป) หมายเหตุ ยอดเยี่ยม (ร้อยละ 80 ขึ้นไป) ดีเลิศ (ร้อยละ 70.00 – 79.99) ดี (ร้อยละ 60.00 – 69.99) ปานกลาง (ร้อยละ 50.00 – 59.99) กำลังพัฒนา (น้อยกว่าร้อยละ 50.00)					

### 5.1.5 ด้านปัจจัยพื้นฐาน

สถานศึกษาดำเนินการพัฒนาและดูแลสภาพแวดล้อม ภูมิทัศน์ อาคารสถานที่ ห้องเรียน ห้องปฏิบัติการ แหล่งการเรียนรู้ โรงฝึกงาน หรืองานฟาร์ม และสิ่งอำนวยความสะดวกให้มีความพร้อมและเพียงพอต่อการใช้งานของผู้เรียนหรือผู้รับบริการ เอื้อต่อการจัดการเรียนรู้ สอดคล้องกับบริบทของสถานศึกษา ปรากฏผลดังตารางที่ 5.5

ตารางที่ 5.5 ผลการประเมินด้านปัจจัยพื้นฐานโดยภาพรวมและจำแนกเป็นรายการประเมิน

ข้อที่	รายการประเมิน	ผลการประเมิน		ค่าน้ำหนัก (10)	คะแนนที่ได้จากการประเมิน (ค่าน้ำหนักXค่าคะแนน)
		คะแนน	ระดับคุณภาพ		
1	อาคารสถานที่ ห้องเรียน ห้องปฏิบัติการ โรงฝึกงาน หรืองานฟาร์ม	5	ยอดเยี่ยม	2	10
2	ระบบสาธารณูปโภคพื้นฐาน	5	ยอดเยี่ยม	2	10
3	แหล่งเรียนรู้และศูนย์วิทยบริการ	3	ดี	2	6
4	ระบบอินเทอร์เน็ตความเร็วสูงเพื่อการใช้งานด้านสารสนเทศภายในสถานศึกษา	4	ดีเลิศ	2	8
5	การเข้าถึงระบบอินเทอร์เน็ตความเร็วสูงเพื่อการจัดการเรียนการสอนในชั้นเรียน	2	ปานกลาง	2	4
<b>ผลรวมคะแนนที่ได้จากการประเมิน</b>					<b>38</b>
<b>ร้อยละของคะแนน ด้านที่ 5 = (ผลรวมคะแนนที่ได้ X 100) / 50</b>					<b>76</b>
สรุป ระดับคุณภาพสถานศึกษา ด้านที่ 5 ด้านปัจจัยพื้นฐาน <b>ดีเลิศ</b> (ร้อยละ 70.00 – 79.99) หมายเหตุ ยอดเยี่ยม (ร้อยละ 80 ขึ้นไป) ดีเลิศ (ร้อยละ 70.00 – 79.99) ดี (ร้อยละ 60.00 – 69.99) ปานกลาง (ร้อยละ 50.00 – 59.99) กำลังพัฒนา (น้อยกว่าร้อยละ 50.00)					



### 5.1.6 ผลการประเมินในภาพรวมของสถานศึกษา

สรุปผลการประเมินในภาพรวมของสถานศึกษาทั้ง 5 ด้าน ปรากฏผลดังตารางที่ 5.6  
 ตารางที่ 5.6 ผลการประเมินในภาพรวมของสถานศึกษาจำแนกเป็นรายด้าน

ที่	ด้านการประเมิน	ค่าน้ำหนัก (100)	คะแนนที่ได้จากการประเมินแต่ละด้าน	ร้อยละของคะแนนที่ได้จากการประเมิน (ผลรวมคะแนนที่ได้จากการประเมินของด้าน X น้ำหนักคะแนนของด้าน) / คะแนนรวมของด้าน
1	ผู้เรียนและผู้สำเร็จการศึกษา	50	218	$(218 \times 50) / 250 = 43.60$
2	หลักสูตรและการจัดการเรียนการสอน	10	38	$(38 \times 10) / 50 = 7.60$
3	ครูผู้สอนและผู้บริหารสถานศึกษา	20	93	$(93 \times 20) / 100 = 18.60$
4	การมีส่วนร่วม	10	48	$(48 \times 10) / 50 = 9.60$
5	ปัจจัยพื้นฐาน	10	38	$(38 \times 10) / 50 = 7.60$
<b>ร้อยละคะแนนที่ได้จากการประเมินในภาพรวม</b>			<b>435</b>	<b>87.00</b>
สรุป ระดับคุณภาพการศึกษาของสถานศึกษา <b>ยอดเยี่ยม</b> (ร้อยละ 80 ขึ้นไป)				
หมายเหตุ ยอดเยี่ยม (ร้อยละ 80 ขึ้นไป) ดีเลิศ (ร้อยละ 70.00 – 79.99) ดี (ร้อยละ 60.00 – 69.99)				
ปานกลาง (ร้อยละ 50.00 – 59.99) กำลังพัฒนา (น้อยกว่าร้อยละ 50.00)				

## ส่วนที่ 6

### แผนพัฒนาเพื่อยกระดับคุณภาพการจัดการศึกษาของสถานศึกษา

ประเด็นการพัฒนาเพื่อยกระดับคุณภาพการจัดการศึกษาของสถานศึกษา	แผนพัฒนาเพื่อยกระดับคุณภาพการจัดการศึกษาของสถานศึกษา (แผนงาน โครงการ กิจกรรม)
<p>มาตรฐานการศึกษาของวิทยาลัยสารพัดช่าง ลำปาง ประกอบด้วย 3 มาตรฐาน 9 ประเด็น ดังนี้</p> <p><b>มาตรฐานที่ 1 คุณลักษณะของผู้สำเร็จการศึกษา อาชีวศึกษาที่พึงประสงค์</b></p> <p>การจัดการอาชีวศึกษา เป็นการจัดการศึกษา เพื่อพัฒนาผู้สำเร็จการศึกษาอาชีวศึกษาให้มีความรู้ มีทักษะ และการประยุกต์ใช้เป็นไปตามมาตรฐาน คุณวุฒิอาชีวศึกษาแต่ละระดับการศึกษา และมี คุณธรรม จริยธรรม และคุณลักษณะที่พึงประสงค์ ประกอบด้วยประเด็นการประเมิน ดังนี้</p> <p><b>1.1 ด้านความรู้</b></p> <p>ผู้สำเร็จการศึกษาอาชีวศึกษามีความรู้เกี่ยวกับ ข้อเท็จจริง ตามหลักการ ทฤษฎี และแนวปฏิบัติต่างๆ ที่เกี่ยวข้องกับสาขาวิชาที่เรียน หรือทำงาน โดยเน้น ความรู้เชิงทฤษฎี และหรือข้อเท็จจริง เป็นไปตาม มาตรฐานคุณวุฒิอาชีวศึกษาแต่ละระดับการศึกษา</p> <p><b>1.2 ด้านทักษะและการประยุกต์ใช้</b></p> <p>ผู้สำเร็จการศึกษาอาชีวศึกษามีทักษะที่จะเป็นใน ศตวรรษที่ ๒๑ ทักษะวิชาชีพ และทักษะชีวิตเป็นไป ตามมาตรฐานคุณวุฒิอาชีวศึกษาแต่ละระดับ การศึกษา สามารถประยุกต์ใช้ในการปฏิบัติงานและ การดำรงชีวิตอยู่ร่วมกับผู้อื่นได้อย่างมีความสุขตาม ปรัชญาของเศรษฐกิจพอเพียง และมีสุขภาวะที่ดี</p>	<p><b>มาตรฐานที่ 1 คุณลักษณะของผู้สำเร็จการศึกษา อาชีวศึกษาที่พึงประสงค์</b></p> <p><b>1.1 ด้านความรู้</b></p> <p><b>1. โครงการสอบมาตรฐานวิชาชีพ</b>  <b>วัตถุประสงค์ :</b> เพื่อทดสอบมาตรฐานวิชาชีพ  <b>เป้าหมาย :</b> ผู้เรียนที่คาดว่าจะสำเร็จการศึกษา ระดับ ปวช  <b>ตัวชี้วัดความสำเร็จ :</b> ผ่านการทดสอบมากกว่า ร้อยละ 80</p> <p><b>2. โครงการติดตามผู้สำเร็จการศึกษา</b>  <b>วัตถุประสงค์ :</b> เพื่อสำรวจการมีงานทำและศึกษาต่อ  <b>เป้าหมาย :</b> ผู้สำเร็จการศึกษาปีที่ผ่านมา  <b>ตัวชี้วัดความสำเร็จ :</b> ติดตามข้อมูลผู้สำเร็จการศึกษา มากกว่าร้อยละ 80</p> <p><b>1.2 ด้านทักษะและการประยุกต์ใช้</b></p> <p><b>1. โครงการยกระดับการจัดการอาชีวศึกษาระบบ ทวิภาคี</b>  <b>วัตถุประสงค์ :</b></p> <ol style="list-style-type: none"> <li>1. เพื่อเพิ่มปริมาณผู้เรียนระบบทวิภาคี</li> <li>2. เพื่อเพิ่มปริมาณสถานประกอบการในการฝึกงาน ของผู้เรียน สร้างความเข้าใจในการจัด การศึกษา ระบบทวิภาคีร่วมกับสถานประกอบการ</li> </ol>

### 1.3 ด้านคุณธรรม จริยธรรม และคุณลักษณะที่พึงประสงค์

ผู้สำเร็จการศึกษาอาชีวศึกษามีคุณธรรม จริยธรรม จรรยาบรรณวิชาชีพ เจตคติและกิจนิสัยที่ดี ภูมิใจและรักษาเอกลักษณ์ของชาติไทย เคารพ กฎหมาย เคารพสิทธิของผู้อื่น มีความรับผิดชอบตาม บทบาทหน้าที่ของตนเองตามระบอบประชาธิปไตย อันมีพระมหากษัตริย์ทรงเป็นประมุข มีจิตสาธารณะ และมีจิตสำนึกรักษ์สิ่งแวดล้อม

### มาตรฐานที่ 2 การจัดการอาชีวศึกษา

สถานศึกษามีครูที่มีคุณวุฒิการศึกษาและจำนวน ตามเกณฑ์ที่กำหนด ใช้หลักมาตรฐานสมรรถนะ ในการจัดการเรียนการสอนที่เน้นผู้เรียนเป็นสำคัญ และ บริหารจัดการทรัพยากรของสถานศึกษา อย่างมีประสิทธิภาพ มีความสำเร็จในการดำเนินงานตาม นโยบายสำคัญของหน่วยงานต้นสังกัดหรือหน่วยงาน ที่กำกับดูแลสถานศึกษา ประกอบด้วยประเด็นการ ประเมิน ดังนี้

### เป้าหมาย :

1. สถานประกอบการ 10 แห่ง
2. ผู้เรียนระบบทวิภาคี เพิ่มขึ้น จำนวน 50%
3. ผู้เรียนสายอาชีวศึกษาทวิภาคีมีคุณสมบัติตรงกับ ความต้องการของตลาดแรงงาน

### ตัวชี้วัดความสำเร็จ :

1. สถานประกอบการ 10 แห่ง
2. ผู้เรียนระบบทวิภาคี เพิ่มขึ้น จำนวน 50%
3. ผู้เรียนสายอาชีวศึกษาทวิภาคีมีคุณสมบัติตรงกับ ความต้องการของตลาดแรงงาน

### 1.3 ด้านคุณธรรม จริยธรรม และคุณลักษณะที่พึงประสงค์

#### 1. โครงการกีฬาภายในด้านยาเสพติด ภายใต้ เศรษฐกิจพอเพียง

#### วัตถุประสงค์ :

1. เพื่อให้นักเรียนนักศึกษา มีความสามัคคีในหมู่คณะ
2. เพื่อปลูกฝังคุณธรรมจริยธรรมให้กับนักเรียน นักศึกษา
3. เพื่อเสริมสร้างพลานามัยให้นักเรียน นักศึกษามี สุขภาพแข็งแรงสมบูรณ์

**เป้าหมาย :** มีการนิเทศ ติดตาม สรุปผลการ ประเมินผล เพื่อปรับปรุงและพัฒนาอย่างต่อเนื่อง ตามกระบวนการ PDCA ทุกโครงการ กิจกรรม และ หลักปรัชญาของเศรษฐกิจพอเพียง

**ตัวชี้วัดความสำเร็จ :** นักเรียนระดับประกาศนียบัตร วิชาชีพ(ปวช) ทุกแผนก ทุกชั้นปี เข้าร่วมกิจกรรม

### มาตรฐานที่ 2 การจัดการอาชีวศึกษา

## 2.1 ด้านหลักสูตรอาชีวศึกษา

สถานศึกษาใช้หลักสูตรฐานสมรรถนะที่สอดคล้องกับความต้องการของผู้เรียน ชุมชนสถานประกอบการ ตลาดแรงงาน มีการปรับปรุงรายวิชาเดิม หรือกำหนดรายวิชาใหม่ หรือกลุ่มวิชาเพิ่มเติมให้ทันต่อการเปลี่ยนแปลงของเทคโนโลยีและความต้องการของตลาดแรงงาน โดยความร่วมมือกับสถานประกอบการหรือหน่วยงานที่เกี่ยวข้อง

## 2.2 ด้านการจัดการเรียนการสอนอาชีวศึกษา

สถานศึกษามีครูที่มีคุณวุฒิการศึกษาและมีจำนวนตามเกณฑ์ที่กำหนด ได้รับการพัฒนา อย่างเป็นระบบต่อเนื่อง เพื่อเป็นผู้พร้อมทั้งด้านคุณธรรม จริยธรรม และความเข้มแข็งทางวิชาการและวิชาชีพ จัดการเรียนการสอนที่เน้นผู้เรียนเป็นสำคัญ ตอบสนองต่อความต้องการของผู้เรียนทั้งวัยเรียนและวัยทำงาน ตามหลักสูตร มาตรฐานคุณวุฒิอาชีวศึกษา

## 2.1 ด้านหลักสูตรอาชีวศึกษา

### 1. โครงการลดเวลาเรียน เพิ่มเวลารู้

**วัตถุประสงค์ :** เพื่อขับเคลื่อนนโยบายลดเวลาเรียน เพิ่มเวลารู้ ลงสู่การปฏิบัติของโรงเรียนได้อย่างมีประสิทธิภาพ ครูผู้สอนปรับเปลี่ยนรูปแบบการจัดการเรียนรู้ที่เน้นให้ผู้เรียนลงมือปฏิบัติและเรียนรู้ด้วยตนเองมากขึ้น และผู้เรียนได้รับการพัฒนาให้มีคุณภาพ มีความสุขในการเรียนรู้อย่างแท้จริง

**เป้าหมาย :** ผู้บริหาร ครู และผู้เกี่ยวข้อง มีความรู้ความเข้าใจเกี่ยวกับการบริหารจัดการเวลาลดเวลาเรียนเพิ่มเวลารู้และสามารถนำหลักสูตรสถานศึกษาไปสู่การปฏิบัติได้อย่างมีประสิทธิภาพพร้อมทั้งมีผลการติดตามการดำเนินงานตามโครงการ “ลดเวลาเรียน เพิ่มเวลารู้” สำหรับเป็นแนวทางในการพัฒนานโยบายต่อไป

**ตัวชี้วัดความสำเร็จ :** โรงเรียนนาร่องที่สมัครใจเข้าร่วมโครงการ “ลดเวลาเรียน เพิ่มเวลารู้” ร้อยละ ๑๐ สังกัดสำนักงานเขตพื้นที่การศึกษาประถมศึกษาลำปาง เขต 1 เขต 2 และสำนักงานการศึกษาเทศบาลนครลำปางจำนวนโรงเรียน 13 โรง จำนวนผู้เข้ารับการอบรม 1,500 คน

### 2. โครงการ Fix it Center

**วัตถุประสงค์ :** เพื่อเพิ่มทักษะ ประสบการณ์ในการเรียนด้านทักษะวิชาชีพ

**เป้าหมาย :** ออกให้บริการร่วมกับหน่วยงานในการให้บริการฝึกอบรมวิชาชีพและบริการชุมชน

**ตัวชี้วัดความสำเร็จ :** จำนวนครั้งและระดับความพึงพอใจของกิจกรรมที่ให้บริการวิชาการและวิชาชีพสู่ชุมชน ไม่น้อยกว่าร้อยละ 80

## 2.2 ด้านการจัดการเรียนการสอนอาชีวศึกษา

### 1. โครงการยกระดับการจัดการอาชีวศึกษาระบบทวิภาคี

**วัตถุประสงค์ :**

1. เพื่อเพิ่มปริมาณผู้เรียนระบบทวิภาคี
2. เพื่อเพิ่มปริมาณสถานประกอบการในการฝึกงานของผู้เรียน สร้างความเข้าใจในการจัดการศึกษา ระบบทวิภาคีร่วมกับสถานประกอบการ

แต่ละระดับการศึกษา ตามระเบียบหรือข้อบังคับ  
เกี่ยวกับการ จัดการศึกษาและการประเมินผลการ  
เรียนของแต่ละหลักสูตร ส่งเสริม สนับสนุน กำกับ  
ดูแลให้ครูจัดการเรียนการสอนรายวิชาที่ถูกต้อง  
ครบถ้วน สมบูรณ์

**เป้าหมาย :**

1. สถานประกอบการ 10 แห่ง
2. ผู้เรียนระบบทวิภาคี เพิ่มขึ้น จำนวน 50%
3. ผู้เรียนสายอาชีวศึกษาทวิภาคีมีคุณสมบัติตรงกับ  
ความต้องการของตลาดแรงงาน

**ตัวชี้วัดความสำเร็จ :**

1. สถานประกอบการ 10 แห่ง
2. ผู้เรียนระบบทวิภาคี เพิ่มขึ้น จำนวน 50%
3. ผู้เรียนสายอาชีวศึกษาทวิภาคีมีคุณสมบัติตรงกับ  
ความต้องการของตลาดแรงงาน

**2. โครงการ (MOU) ร่วมกับสถานประกอบการ  
วัตถุประสงค์ :** ร่วมกันพัฒนาผู้เรียนให้มีคุณภาพตาม  
มาตรฐานหลักสูตร

**เป้าหมาย :** การทำ (MOU) ร่วมกับหน่วยงานและ  
สถานประกอบการ

**ตัวชี้วัดความสำเร็จ :** สถานศึกษามีการจัดการศึกษา  
ทวิภาคีตามประกาศกระทรวงศึกษาธิการ เรื่อง  
มาตรฐานการจัดการอาชีวศึกษาระบบทวิภาคี ไม่น้อย  
กว่าร้อยละ 10 ของจำนวนผู้เรียนทั้งหมด และลงนาม  
ความร่วมมือ (MOU) ระหว่างสถานศึกษาและสถาน  
ประกอบการ

**3. โครงการส่งเสริม สนับสนุนจัดทำแผนการจัดการ  
เรียนรู้ฐานสมรรถนะ**

**วัตถุประสงค์ :** เพื่อยกระดับคุณภาพในการพัฒนา  
รายวิชาหรือกลุ่มวิชา

**เป้าหมาย :** จัดทำแผนการจัดการเรียนรู้รายวิชา

**ตัวชี้วัดความสำเร็จ :** ครูผู้สอนจัดทำแผนการจัดการ  
เรียนรู้รายวิชาครบถ้วน สมบูรณ์ ด้วยเทคนิควิธีการ  
สอนที่หลากหลาย และบูรณาการคุณธรรม จริยธรรม  
ค่านิยม และคุณลักษณะอันพึงประสงค์และปรัชญา  
ของเศรษฐกิจพอเพียง ทุกรายวิชาที่สอน

**4. โครงการส่งเสริมการทำวิจัยในชั้นเรียน  
วัตถุประสงค์ :** เพื่อพัฒนาคุณภาพการจัดการเรียน  
การสอน

**เป้าหมาย :** ครูผู้สอนทุกท่านจัดทำวิจัยในชั้นเรียน  
1 ชิ้นงาน/1 ภาคเรียน

### 2.3 ด้านการบริหารจัดการ

สถานศึกษาบริหารจัดการบุคลากร สภาพแวดล้อม ภูมิทัศน์ อาคารสถานที่ ห้องเรียน ห้องปฏิบัติการ โรงฝึกงาน ศูนย์วิทยบริการ สื่อ แหล่งเรียนรู้ เทคโนโลยีสารสนเทศ ครุภัณฑ์ และงบประมาณของสถานศึกษาที่มีอยู่อย่างเต็มศักยภาพและมีประสิทธิภาพ

**ตัวชี้วัดความสำเร็จ :** ครูผู้สอนทุกคนดำเนินการทำวิจัยในชั้นเรียนโดยกำกับดูแลให้มีการนิเทศการจัดการเรียนการสอน เพื่อเป็นข้อมูลในการแก้ไขปัญหา/พัฒนาการเรียนการสอนด้วยกระบวนการวิจัยในชั้นเรียน

### 2.3 ด้านการบริหารจัดการ

**1. โครงการระดมทรัพยากรเพื่อพัฒนาระบบสารสนเทศของวิทยาลัยสารพัดช่างลำปาง วัตถุประสงค์ :**

1. เพื่อพัฒนาศักยภาพระบบสารสนเทศให้มีประสิทธิภาพในการจัดการเรียนการสอน
2. เพื่อซ่อมแซม ปรับปรุงระบบสารสนเทศของวิทยาลัยสารพัดช่างลำปาง

**เป้าหมาย :** ครู นักเรียน นักศึกษาและบุคลากรสามารถใช้งานอินเทอร์เน็ตและประยุกต์ใช้กับงานด้านการเรียนการสอนได้อย่างมีประสิทธิภาพ

**ตัวชี้วัดความสำเร็จ :** ระบบสารสนเทศวิทยาลัยสารพัดช่างลำปางมีระบบสารสนเทศที่มีประสิทธิภาพ

**2. โครงการจัดทำข้อมูลสารสนเทศเพื่อการบริหารจัดการ**

**วัตถุประสงค์ :**

1. เพื่อจัดทำข้อมูลสารสนเทศของวิทยาลัยสารพัดช่างลำปาง
2. เพื่อพัฒนาศักยภาพข้อมูลสารสนเทศให้เกิดประสิทธิภาพ
3. เพื่อจัดทำข้อมูลสารสนเทศออนไลน์

**เป้าหมาย :**

1. วิทยาลัยสารพัดช่างลำปางมีข้อมูลสารสนเทศที่มีประสิทธิภาพ จำนวน 1 ชุด
2. ข้อมูลสารสนเทศที่มีประสิทธิภาพและความถูกต้องเพื่อใช้ในการบริหารจัดการและพัฒนา

**ตัวชี้วัดความสำเร็จ :**

1. มีระบบสารสนเทศที่ทันสมัย
2. เพิ่มประสิทธิภาพในการทำงานดำเนินการ
3. ตามโครงการตามระยะเวลาที่กำหนด

## 2.4 ด้านการนำนโยบายสู่การปฏิบัติ

สถานศึกษามีความสำเร็จในการดำเนินการบริหารจัดการสถานศึกษา ตามนโยบายสำคัญที่หน่วยงานต้นสังกัดหรือหน่วยงานที่กำกับดูแลสถานศึกษามอบหมาย โดยความร่วมมือของผู้บริหาร ครู บุคลากรทางการศึกษาและผู้เรียน รวมทั้งการช่วยเหลือ ส่งเสริม สนับสนุนจากผู้ปกครอง ชุมชน สถานประกอบการและหน่วยงานที่เกี่ยวข้องทั้งภาครัฐและภาคเอกชน

**มาตรฐานที่ 3** การสร้างสังคมแห่งการเรียนรู้ สถานศึกษาร่วมมือกับบุคคล ชุมชน องค์กรต่างๆ เพื่อสร้างสังคมแห่งการเรียนรู้ มีการจัดทำนวัตกรรม สิ่งประดิษฐ์ งานสร้างสรรค์ งานวิจัย ประกอบด้วย ประเด็นการประเมิน ดังนี้

**3.1 ด้านความร่วมมือในการสร้างสังคมแห่งการเรียนรู้** สถานศึกษามีการสร้างความร่วมมือกับบุคคล ชุมชน องค์กรต่างๆ ทั้งในประเทศและต่างประเทศในการจัดการศึกษา การจัดการทรัพยากรทางการศึกษา กระบวนการเรียนรู้ การบริการทางวิชาการและวิชาชีพ โดยการจัดการศึกษา การจัดการทรัพยากรทางการศึกษา กระบวนการเรียนรู้การบริการทางวิชาการและวิชาชีพ โดยใช้เทคโนโลยีที่เหมาะสม เพื่อพัฒนาผู้เรียนและคนในชุมชนสู่สังคมแห่งการเรียนรู้

## 2.4 ด้านการนำนโยบายสู่การปฏิบัติ

### 1. โครงการหารายได้ระหว่างเรียน

#### วัตถุประสงค์ :

1. เพื่อให้ความช่วยเหลือนักเรียน นักศึกษา มีรายได้ระหว่างที่เหมาะสม
  2. เพื่อส่งเสริมและสนับสนุนให้นักเรียน นักศึกษา ได้ทำงานและมีรายได้ระหว่างเรียน
  3. เพื่อสนองนโยบายของรัฐบาลด้านการแก้ไขปัญหาความยากจนของประเทศ
  4. เพื่อให้ นักเรียน นักศึกษามีความรู้และประสบการณ์เป็นแนวทางในการประกอบอาชีพต่อไป
- เป้าหมาย :**

1. นักเรียน ระดับ ปวช. ทุกแผนก ทุกชั้นปี
2. นักศึกษาหลักสูตรวิชาชีพพระยาศรีสุนทรวิจิตรทุกสาขาวิชา
3. กลุ่มเป้าหมายได้รับความรู้ ทักษะในการประกอบอาชีพซึ่งเป็นผลในทางการวางแผนพัฒนาเป็นผู้ประกอบการในอนาคต

#### ตัวชี้วัดความสำเร็จ :

1. ผู้เข้าร่วมโครงการ จำนวน 20 คน
2. ผู้เข้าร่วมโครงการ สามารถประกอบธุรกิจได้ และมีรายได้ระหว่างเรียน
3. ดำเนินงานตามโครงการตามแผนการดำเนินงาน

**มาตรฐานที่ 3** การสร้างสังคมแห่งการเรียนรู้

**3.1 ด้านความร่วมมือในการสร้างสังคมแห่งการเรียนรู้**

### 1. โครงการยกระดับการจัดการอาชีวศึกษาระบบทวิภาคี

#### วัตถุประสงค์ :

1. เพื่อเพิ่มปริมาณผู้เรียนระบบทวิภาคี
2. เพื่อเพิ่มปริมาณสถานประกอบการในการฝึกงานของผู้เรียน สร้างความเข้าใจในการจัดการศึกษาระบบทวิภาคีร่วมกับสถานประกอบการ

<p>3.2 ด้านนวัตกรรม สิ่งประดิษฐ์ งานสร้างสรรค์ งานวิจัย สถานศึกษาส่งเสริมสนับสนุนให้มีการจัดทำ นวัตกรรม สิ่งประดิษฐ์ งานสร้างสรรค์ งานวิจัย โดย ผู้บริหาร ครู บุคลากรทางการศึกษา ผู้เรียน หรือ ร่วมกับบุคคล ชุมชน องค์กรต่างๆ ที่สามารถนำไปใช้ ประโยชน์ได้ตามวัตถุประสงค์ และเผยแพร่สู่ สาธารณชน</p>	<p><b>เป้าหมาย :</b></p> <ol style="list-style-type: none"> <li>1. สถานประกอบการ 10 แห่ง</li> <li>2. ผู้เรียนระบบทวิภาคี เพิ่มขึ้น จำนวน 50%</li> <li>3. ผู้เรียนสายอาชีวศึกษาทวิภาคีมีคุณสมบัติตรงกับ ความต้องการของตลาดแรงงาน</li> </ol> <p><b>ตัวชี้วัดความสำเร็จ :</b></p> <ol style="list-style-type: none"> <li>1. สถานประกอบการ 10 แห่ง</li> <li>2. ผู้เรียนระบบทวิภาคี เพิ่มขึ้น จำนวน 50%</li> <li>3. ผู้เรียนสายอาชีวศึกษาทวิภาคีมีคุณสมบัติตรงกับ ความต้องการของตลาดแรงงาน</li> </ol> <p><b>2. โครงการ MOU ร่วมกับสถานประกอบการ</b></p> <p><b>วัตถุประสงค์ :</b> ร่วมกันพัฒนาผู้เรียนให้มีคุณภาพตาม มาตรฐานหลักสูตร</p> <p><b>เป้าหมาย :</b> การทำ MOU ร่วมกับหน่วยงานและ สถานประกอบการ</p> <p><b>ตัวชี้วัดความสำเร็จ :</b> สถานศึกษามีการจัดการศึกษา ทวิภาคีตามประกาศกระทรวงศึกษาธิการ เรื่อง มาตรฐานการจัดการอาชีวศึกษาระบบทวิภาคี ไม่น้อย กว่าร้อยละ 10 ของจำนวนผู้เรียนทั้งหมด และลงนาม ความร่วมมือ (MOU) ระหว่างสถานศึกษาและสถาน ประกอบการ</p> <p>3.2 ด้านนวัตกรรม สิ่งประดิษฐ์ งานสร้างสรรค์ งานวิจัย</p> <p><b>1. โครงการสนับสนุนการทำนวัตกรรม สิ่งประดิษฐ์ ของครูผู้สอน บุคลากรและผู้เรียน</b></p> <p><b>วัตถุประสงค์ :</b> เพื่อสนับสนุนการทำนวัตกรรม สิ่งประดิษฐ์ของครูผู้สอน บุคลากร และผู้เรียน</p> <p><b>เป้าหมาย :</b> มีการนิเทศติดตามและสรุปประเมินผล ทุกโครงการ</p> <p><b>ตัวชี้วัดความสำเร็จ :</b></p> <ol style="list-style-type: none"> <li>1. จำนวนชิ้นงานวิจัย นวัตกรรม สิ่งประดิษฐ์ งานสร้างสรรค์และเทคโนโลยีที่นำไปใช้ประโยชน์</li> <li>2. มีการนิเทศ ติดตามและสรุปประเมินผลทุก โครงการ</li> </ol>
--	---



	<p><b>2. โครงการประกวดนวัตกรรม สิ่งประดิษฐ์ งานวิจัยและโครงการของครูผู้สอน บุคลากรและนักเรียน</b></p> <p><b>วัตถุประสงค์ :</b> เพื่อยกระดับผลงาน นวัตกรรม สิ่งประดิษฐ์งานวิจัยและงานสร้างสรรค์ของครูผู้สอน บุคลากร และผู้เรียน</p> <p><b>เป้าหมาย :</b> นำผลงานสิ่งประดิษฐ์ทุกชิ้นงานส่งเข้าประกวดระดับ อศจ.</p> <p><b>ตัวชี้วัดความสำเร็จ :</b></p> <ol style="list-style-type: none"> <li>1. จำนวนชิ้นงานวิจัย นวัตกรรม สิ่งประดิษฐ์ งานสร้างสรรค์และเทคโนโลยีที่นำไปใช้ประโยชน์</li> <li>2. มีการนิเทศ ติดตามและสรุปประเมินผลทุกโครงการ</li> </ol> <p><b>3. โครงการเผยแพร่ นวัตกรรม สิ่งประดิษฐ์ งานวิจัยและโครงการของครูผู้สอน บุคลากรและผู้เรียน</b></p> <p><b>วัตถุประสงค์ :</b> เพื่อเผยแพร่ นวัตกรรม สิ่งประดิษฐ์ งานวิจัยและงานสร้างสรรค์ของครูผู้สอน บุคลากร และผู้เรียน</p> <p><b>เป้าหมาย :</b> ผลงานทุกชิ้นงาน</p> <p><b>ตัวชี้วัดความสำเร็จ :</b></p> <ol style="list-style-type: none"> <li>1. จำนวนชิ้นงานวิจัย นวัตกรรม สิ่งประดิษฐ์ งานสร้างสรรค์และเทคโนโลยีที่นำไปใช้ประโยชน์</li> <li>2. มีการนิเทศ ติดตามและสรุปประเมินผลทุกโครงการ</li> </ol>
--	--

ภาคผนวก  
เอกสารอ้างอิงและรางวัลต่างๆ ที่ได้รับ